

നമ്മൾ നമുക്കായ്

തദ്ദേശ സ്വയം ഭരണസ്ഥാപന ദുരന്തനിവാരണ പദ്ധതി ആസൂത്രണരേഖ

ഗ്രാമപഞ്ചായത്തിന്റെ/ പേര്

താമരശ്ശേരി ഗ്രാമപഞ്ചായത്ത്

ബ്ലോക്ക്

കൊടുവള്ളി

താലൂക്ക്

താമരശ്ശേരി

വില്ലേജുകൾ

രാറോത്ത് , കെടവൂർ

ജില്ല

കോഴിക്കോട്

തീയതി

13-06-2022

ആമുഖം

അതിജീവനക്ഷമതയുള്ള കേരള സമൂഹം എന്ന മഹത്തായ ലക്ഷ്യം നേടുവാനായി ജനകീയ പങ്കാളിത്തത്തോടെ വിദഗ്ധരെ മാത്രമല്ല, സംസ്ഥാനത്തെ എല്ലാ ജനങ്ങളെയും പങ്കെടുപ്പിച്ചുകൊണ്ട്, അവരുടെ അറിവും അനുഭവവും ആശയങ്ങളും കൂടി ഉൾക്കൊണ്ടുകൊണ്ട് തികച്ചും ജനകീയവും പ്രായോഗികവുമായ രീതിയിൽ ഒരു ജനപങ്കാളിത്ത ക്യാമ്പയിൻ ' നമ്മൾ നമുക്കായ് ' എന്ന പേരിൽ സംസ്ഥാന സർക്കാർ തുടക്കം കുറിച്ചിരിക്കുകയാണല്ലോ.

2018 ലെ മഹാപ്രളയത്തിന്റെ ഓർമ്മകളും ഇനിയും ആവർത്തിക്കാൻ സാധ്യതയുള്ള പ്രകൃതി ദുരന്തങ്ങളുടെ മുന്നറിയിപ്പുകളും ഒരു ദുരന്തനിവാരണ ആസൂത്രണ രേഖ തയ്യാറാക്കുക എന്ന തീരുമാനത്തിൽ നമ്മെ എത്തിച്ചിരിക്കുന്നു. ദുരന്തങ്ങളെ പ്രതിരോധിക്കുന്നതിനും ദുരന്തങ്ങളുടെ പ്രത്യാഘാതങ്ങൾ ലഘൂകരിക്കുന്നതിനും പ്രാദേശികതലത്തിൽ തന്നെ ജനപങ്കാളിത്തത്തോടെ സാധിക്കുക എന്നതാണ് ഇതിന്റെ ലക്ഷ്യം. ദുരന്ത പ്രതിരോധത്തിനും അതിജീവനത്തിനുമുള്ള പദ്ധതികൾ തയ്യാറാക്കി 2022-23 വാർഷിക പദ്ധതിയുടെ ഭാഗമാക്കുക എന്ന ലക്ഷ്യം കൂടി ഇതിനുണ്ട്. ഇതുവഴി ഗ്രാമപഞ്ചായത്തിന്റെ പദ്ധതി ആസൂത്രണത്തിൽ മെച്ചപ്പെട്ട ദുരന്ത പ്രതിരോധവും അതിജീവനക്ഷമതയും ഉറപ്പുവരുത്താൻ സാധിക്കും.

താമരശ്ലേരി ഗ്രാമപഞ്ചായത്തിൽ പ്രളയത്തിന്റെ പ്രത്യാഘാതങ്ങൾ താരതമ്യേന വളരെ കുറവായിരുന്നെങ്കിലും ഏത് തരത്തിലുള്ള ദുരന്തങ്ങളെയും നേരിടാൻ ഞങ്ങളും തയ്യാറെടുക്കുകയാണ്. ദുരന്തനിവാരണ ആസൂത്രണ രേഖ കൂടുതൽ സമഗ്രമാക്കുന്നതിനായി ഗ്രാമസഭകളിൽ നിന്നും പ്രത്യേക വികസന സെമിനാറിൽ നിന്നും ലഭിച്ച നിർദ്ദേശങ്ങളും അഭിപ്രായങ്ങളും ക്രോഡീകരിച്ച് തയ്യാറാക്കിയ അന്തിമ ദുരന്തനിവാരണ ആസൂത്രണ രേഖ സമർപ്പിക്കുന്നു.

ജെ ടി അബ്ദുറഹിമാൻ
പ്രസിഡന്റ്

ഉള്ളടക്കം

ക്രമ നമ്പർ	വിശദാംശങ്ങൾ	പേജ് നമ്പർ
1.	അദ്ധ്യായം1: തദ്ദേശസ്വയംഭരണസ്ഥാപനം - പൊതുവിവരങ്ങൾ	4-25
2.	അദ്ധ്യായം2: ദുരന്തങ്ങളും ദുരന്ത സാധ്യതകളുംവിശകലനം	26-37
3.	അദ്ധ്യായം3: ദുരന്തപ്രതികരണപദ്ധതി	38-45
4.	അദ്ധ്യായം4: മുന്നൊരുക്കം, ലഘൂകരണം, സാമൂഹ്യശാക്തീകരണം	46-48
5.	അദ്ധ്യായം5: ശേഷികളുംവിഭവങ്ങളും	49-57
6.	അദ്ധ്യായം6: കാലാവസ്ഥാനുസൃത ദുരന്തലഘൂകരണ പ്രോജക്ട് നിർദ്ദേശങ്ങൾ	58-59
7.	അദ്ധ്യായം 7: പ്രധാനഹോൺനമ്പറുകൾ	60-61
8.	വാർഡ് തലത്തിൽ ശേഖരിക്കേണ്ട അനുബന്ധ വിവരങ്ങൾ	62-74

അദ്ധ്യായം- 1
തദ്ദേശ സ്വയംഭരണസ്ഥാപനം - പൊതുവിവരങ്ങൾ

1.1 ഭൂപ്രകൃതി

പഴയകാല മലബാർ ജില്ലയിലെ ആദ്യ പഞ്ചായത്തുകളിൽ ഒന്നാണ് താമരശ്ശേരി. കൂറ്റൻ മലനിരകളുടെ താഴ് വര പ്രദേശമാകയാൽ താഴ് മല ചേരി എന്ന പേര് കാലാന്തരത്തിൽ ലോപിച്ചു താമരശ്ശേരി ആയതാണെന്നു കരുതപ്പെടുന്നു. പഞ്ചായത്തിലെ കുനുകളും താഴ് വരകളും പുഴയോരങ്ങളും നിറഞ്ഞ പ്രദേശങ്ങൾ അരന്തുറ്റാണ്ടു മുൻപ് വന്യ മൃഗങ്ങൾ വിഹരിച്ചിരുന്ന പ്രദേശമായിരുന്നു. കേരളപ്പിറവിക്കു മുൻപുതന്നെ പഴയ തിരുവിതാംകൂറിൽ നിന്നെത്തത്തിയ കുടിയേറ്റക്കാരുടെ ഇടപെടൽ പ്രദേശത്തെ കാർഷിക മേഖലയാക്കി മാറ്റി. പിന്നീടങ്ങോട്ട് ദ്രുതഗതിയിലുള്ള മാറ്റങ്ങൾക്ക് വിധേയമായി, കൃഷിക്കുപരിയായി വാണിജ്യവും മറ്റു മേഖലകളും വളർന്നു. താമരശ്ശേരിയുടെ ഭൂമിശാസ്ത്രപരമായ കിടപ്പും റോഡ് സൗകര്യങ്ങളും അതിനു ചാലകമാകുകയും ചെയ്തു.

1.2 ചരിത്രം

സാമൂഹ്യ സാംസ്കാരിക ചരിത്രം പഴയകാല മലബാർ ജില്ലയിലെ ആദ്യകാല പഞ്ചായത്തുകളിലൊന്നാണ് താമരശ്ശേരി. കൂറ്റൻ മലനിരകളുടെ താഴ്വര പ്രദേശമാകയാൽ 'താഴ്വരച്ചേരി' എന്ന പഴയ പേര് കാലാന്തരത്തിൽ ലോപിച്ച് താമരശ്ശേരിയായതാണെന്ന് കരുതപ്പെടുന്നു. പഞ്ചായത്തിലെ കുനുകളും മലകളും നിറഞ്ഞ വടക്കുകിഴക്കൻ പ്രദേശങ്ങൾ, അര നൂറ്റാണ്ട് മുൻപ് വന്യമൃഗങ്ങൾ യഥേഷ്ടം വിഹരിച്ചിരുന്ന വൻകാടുകളായിരുന്നു. കേരളപ്പിറവിക്കു മുമ്പുതന്നെ, പഴയ തിരുവിതാംകൂറിൽ നിന്നും എത്തിയ കുടിയേറ്റക്കാരാണ് കാടുകൾ വെട്ടി നാടുകളാക്കി മാറ്റിയത്. വടക്കൻ പ്രദേശങ്ങളിലൊന്നായ കട്ടിപ്പാറയിൽ അരന്തുറ്റാണ്ടു മുമ്പു തന്നെ എത്തിച്ചേർന്ന കുടിയേറ്റക്കാർ കാട്ടിൽ അന്തിയുറങ്ങാൻ കട്ടിലായി ഉപയോഗിച്ചിരുന്നത് വിശാലമായ ഒരു പാറയായിരുന്നു. ഈ കട്ടിൽപ്പാറ കാലക്രമത്തിൽ ലോപിച്ച് കട്ടിപ്പാറയായതാണെന്ന് പറയപ്പെടുന്നു. ഈ പാറ ഇപ്പോഴും ഇവിടെ കാണാം. 1879-ൽ ഫെർഗൂസൺ സായിപ്പ് റബ്ബർ തൈകൾ നട്ട് റബ്ബർ പ്ലാന്റേഷൻ തുടക്കം കുറിച്ചു.

കേരളത്തിലെ ആദ്യത്തെ ഈ റബ്ബർ എസ്റ്റേറ്റാണ് പിൽക്കാലത്ത് എ.വി.തോമസ് ആന്റ് കമ്പനിയുടെ ഉടമസ്ഥതയിലായ കൽപ്പറ്റ എസ്റ്റേറ്റ്സ്. വിശാലമായ ഈ എസ്റ്റേറ്റിലെ ഒരു ഭാഗത്തെ റബ്ബർ മരങ്ങൾ വെട്ടി ഒഴിച്ചെടുത്ത സ്ഥലമാണ് വെട്ടി ഒഴിഞ്ഞ തോട്ടമെന്ന് അറിയപ്പെടുന്നത്. ബ്രിട്ടീഷുകാർക്കെതിരെ സമരം നയിച്ച് വീരമൃത്യു വരിച്ച പഴശ്ശിരാജയുടെ കോട്ടയം രാജവംശത്തിലേക്ക് ചേർന്നതായിരുന്നു ഈ പഞ്ചായത്തിലെ ഭൂസ്വത്തുക്കളധികവും. രാജകുടുംബത്തിന്റെ പരദേവതയായ ശ്രീപേർക്കലിയാണ് കോട്ടയിൽ കോവിലകം ക്ഷേത്രത്തിലെ പ്രധാന പ്രതിഷ്ഠ. ഈ ക്ഷേത്രത്തിലെ പാട്ടുസ്തവം നാടിന്റെ ഉത്സവമായിരുന്നു. വടക്കൻപാട്ടിലെ വീരനായകൻ തച്ചോളി ഒതേനന്റെ ഉറ്റോഴൻ പയ്യംപള്ളി ചത്തു ചതിയിൽ വെടിയേറ്റു മരിച്ചത് ഇവിടെ വച്ചാണത്രെ. അദ്ദേഹത്തെ ആദരപൂർവ്വം സ്മരിച്ചുകൊണ്ടാണ് ക്ഷേത്രത്തിലെ പാട്ടുസ്തവം ആരംഭിക്കുന്നത്. പഴയ ജൻമിമാരായിരുന്ന ബ്രാഹ്മണരിൽ പലരും കഥകളിയിലും സംഗീതത്തിലും പ്രാവീണ്യം നേടിയിരുന്നു. പള്ളിപ്പുറം ഇല്ലത്തെ ജയന്തൻ നമ്പൂതിരി പ്രശസ്ത കഥകളിപ്പാട്ടുകാരനും, എൻ.മാധവൻ നമ്പീശൻ, പി.രാമൻ നമ്പൂതിരി എന്നിവർ സംഗീത വിദഗ്ദ്ധരുമായിരുന്നു. ജാതിമതവ്യത്യാസമില്ലാതെ പൊറാട്ടു നാടകങ്ങളും വെള്ളരി നാടകങ്ങളും ധാരാളമായി അരങ്ങേറിയിരുന്നു. ആദ്യകാല നാടകപ്രവർത്തകരിൽ പ്രഥമഗണനീയരാണ് കോരങ്ങാട് ഗോപാലൻ നായരും, ഉണ്ണിപ്പെരു ആശാനും, തട്ടാൻ കുട്ടനാശാനും. വേനൽക്കാലമായാൽ കാവുകളിൽ തിറ കെട്ടിയാട്ടം ധാരാളമായി നടന്നിരുന്നു. ഇതിനോടനുബന്ധിച്ച് അഞ്ചടി, തോറ്റംപാട്ട്, വട്ടക്കളി മുതലായവയും അവതരിപ്പിച്ചിരുന്നു. ഹൈന്ദവഗൃഹങ്ങളിൽ ഗർഭിണികളുടെ ദേഹരക്ഷയ്ക്കും സുഖപ്രസവത്തിനുമായി പെരിക്കളയും (ബലിക്കളം), തെയ്യാട്ടും നടത്തിയിരുന്നു. പാണ സമുദായത്തിൽപ്പെട്ടവർ നടത്തിയിരുന്ന ഈ ആചാരകലകളിൽ കൊട്ടിപ്പാടാനുപയോഗിക്കുന്ന പ്രധാന വാദ്യോപകരണമാണ് അരിപ്പുറ. കൂടോത്രത്തിലും മന്ത്രവാദത്തിലും വിശ്വാസം പുലർത്തിയവരായിരുന്നു അധികം പേരും. പ്രഗത്ഭരായ നാട്ടുവൈദ്യന്മാർ ചികിത്സാരംഗത്ത് ആധിപത്യം പുലർത്തി. ഈ നൂറ്റാണ്ടിന്റെ ആദ്യ ദശകത്തിൽ താമരശ്ശേരിയിൽ സ്ഥാപിച്ച സർക്കാർ ആശുപത്രി അയൽപ്രദേശക്കാർക്കും ആശ്രയകേന്ദ്രമായി. പ്രശസ്ത വിഷവൈദ്യനും സ്വാതന്ത്ര്യ സമരസേനാനിയും, ഗാന്ധിയനുമായിരുന്ന പി.പി.രാമൻ അച്യുതൻ 1946-ൽ ചേർന്ന ഒരു സഹൃദയ യോഗമാണ് ഇന്ന് സുവർണ്ണജൂബിലി ആഘോഷിക്കുന്ന താമരശ്ശേരി പബ്ലിക് ലൈബ്രറിക്ക് തുടക്കം കുറിച്ചത്. പണ്ട് അയിത്ത ജാതിക്കാർ ചായക്കടയിൽ നിന്നും ചായ കുടിച്ചാൽ ഗ്ളാസ് കഴുകികൊടുക്കണമായിരുന്നു. ഇത്തരം അനീതികൾക്കെതിരെ മുൻനിരയിൽ നിന്നു പ്രവർത്തിച്ചവരിൽ പ്രമുഖനാണ് രാഷ്ട്രീയ പ്രവർത്തകനായ എൻ.പി.സ്വാമി. ശതാബ്ദിയോടടുത്തു നിൽക്കുന്ന താമരശ്ശേരി ഗവ.യു.പി.സ്കൂളാണ് ഇവിടുത്തെ ആദ്യ വിദ്യാലയം. കോഴിക്കോട് കഴിഞ്ഞാൽ വയനാട് റോഡിലുള്ള ഏക വിദ്യാലയവും ഇതായിരുന്നു. ഈ കാലത്ത് പള്ളിപ്പുറത്ത് (ഇന്നത്തെ 5-ാം വാർഡ്) പണിക്കരാശാൻ നടത്തിയിരുന്ന ഒരു എഴുത്തുപള്ളിക്കൂടം ഉണ്ടായിരുന്നു. ഈ പള്ളിക്കൂടമാണ് പിൽക്കാലത്ത് പള്ളിപ്പുറം എ.എൽ.പി. സ്കൂളായി മാറിയത്. താമരശ്ശേരി ആഴ്ച ചന്ത പ്രധാന കച്ചവടകേന്ദ്രമായിരുന്നു. കുടിയേറ്റമേഖലയിൽ നിന്നും കൃഷിക്കാർ ചന്തയിലെത്തി തങ്ങളുടെ ഉല്പന്നങ്ങൾ വിറ്റ് ഒരാഴ്ചത്തേക്കുള്ള വിഭവങ്ങളുമായി തിരിച്ചുപോകുമായിരുന്നു. 1945-ൽ ഭക്ഷ്യക്ഷാമം

രക്ഷമായപ്പോൾ മലബാറിൽ അരിക്കും തുണിക്കും റേഷൻ ഏർപ്പെടുത്തിയിരുന്നു. മലബാർ കലാപസമയത്ത് ഈ പ്രദേശം മതസൗഹാർദ്ദത്തിന് ഉത്തമ മാതൃകയായിരുന്നു. കലാപം ഇവിടെ ബാധിച്ചില്ലെങ്കിലും ഭയപ്പെട്ട ഹിന്ദുക്കൾ പലരും വീടൊഴിഞ്ഞു പോയപ്പോൾ തങ്ങളുടെ വീടും സ്വത്തുക്കളും മുസ്ലീം സഹോദരങ്ങളെയാണ് സൂക്ഷിക്കാനേൽപ്പിച്ചിരുന്നത്. അവർ തിരിച്ചെത്തിയപ്പോൾ തങ്ങളുടെ വസ്തുവകകളൊക്കെ സുരക്ഷിതമായി തിരിച്ചുകിട്ടുകയും ചെയ്തു. താമരശ്ശേരിയിലെ പഴയകാലത്തെ പാരമ്പര്യ കുടുംബ വ്യവസായങ്ങൾ എന്നു പറയാവുന്നത് പായ, തലക്കട, കൊട്ട, വട്ടി തുടങ്ങിയവയുടെ നിർമ്മാണമായിരുന്നു. നാളികേരം വെട്ടി കൊപ്രയാക്കുക, അടക്ക വെട്ടി കളിയിടക്കയാക്കുക തുടങ്ങിയവയും മരച്ചുങ്കിൽ കൊപ്രയാട്ടി വെളിച്ചെണ്ണ എടുക്കുന്ന ഒരു യൂണിറ്റും ഇവിടെ പ്രവർത്തിച്ചിരുന്നു. ഔപചാരിക വിദ്യാഭ്യാസ സംവിധാനങ്ങൾ നിലവിൽ വരുന്നതിനു മുമ്പു തന്നെ എഴുത്തു പള്ളിക്കൂടങ്ങളും, ആശാൻ കളരികളും, ഗുരുക്കുല വിദ്യാഭ്യാസരീതികളും ഈ ഗ്രാമപഞ്ചായത്തിന്റെ പൂർവ്വികർക്ക് അറിവ് നേടാൻ ഉപകരിച്ചിട്ടുണ്ട്. ആളുകൾ കൂട്ടമായി തലച്ചുമടായും, നിരനിരയായ കാളവണ്ടികളിലും കാർഷിക ഉല്പന്നങ്ങൾ പത്തൊമ്പത് മൈൽ അകലെയുള്ള കോഴിക്കോട് വലിയങ്ങാടിയിൽ എത്തിച്ചിരുന്നു. അക്കാലങ്ങളിൽ കാടുകളിൽ നിന്ന് വെട്ടുന്ന തടികൾ തിരപ്പ (മരങ്ങൾ കൂട്ടിക്കെട്ടി)യായി പുന്തർ പുഴ വഴിയും, കൂടത്തായ് പുഴ വഴിയും മര വ്യവസായത്തിന് പ്രശസ്തിയാർജ്ജിച്ച കല്ലായിയിൽ എത്തിച്ചിരുന്നു. റെയിൽപാത ഈ പഞ്ചായത്തിലില്ലെങ്കിലും മുപ്പത് കി.മീ അകലങ്ങളിലുള്ള കോഴിക്കോട്-കൊയിലാണ്ടി റെയിൽവേ സ്റ്റേഷനുകളെയാണ് ദീർഘദൂര യാത്രയ്ക്കായി ജനങ്ങൾ ആശ്രയിക്കുന്നത്. അക്കാലത്ത് ബസിന്റെ ടിക്കറ്റുകൾ നേരത്തെ നൽകാറാണ് പതിവ്. അഞ്ച് അണയായിരുന്നു കോഴിക്കോട്ടേയ്ക്കുള്ള ബസുകളി. മരക്കാർ ഹാജിയുടെ ലോറിയാണ് ചരക്ക് ഗതാഗതരംഗത്തെ ആദ്യവാഹനം. വടക്കൻ പാട്ടിന്റെ ഈരടികളിൽ സ്ഥാനം ലഭിച്ച പഴയ മലബാറിലെ മലയോര മേഖല ഉൾപ്പെടുന്ന പ്രദേശമാണ് താമരശ്ശേരി. തിരുകൊച്ചി പ്രദേശത്തു നിന്നും 1940-കളിൽ മലയോര മേഖലകളിലേക്കുള്ള കുടിയേറ്റമാണ് ഈ ഗ്രാമത്തിന്റെ മറ്റൊരു സവിശേഷത. സാംസ്കാരിക പൈതൃകത്തിന്റെ പഴയകാല അനുഭവങ്ങൾ അയവിറക്കുമ്പോൾ മൺമറഞ്ഞുപോയ ഏതാനും വ്യക്തികളാണ് പ്രശസ്ത കഥകളി സംഗീതജ്ഞൻ ജയന്തൻ നമ്പൂതിരി, ശാസ്ത്രീയ സംഗീതകാരൻ മാധവൻ നമ്പീശൻ, ഗായകൻ രാമൻ നമ്പൂതിരി എന്നിവർ. ഗ്രാമീണ ജീവിതത്തിന്റെ കൂട്ടായ്മയുടെ പ്രതീകങ്ങളായിരുന്നു അക്കാലത്തെ വെള്ളരി നാടകങ്ങൾ. മൺമറഞ്ഞുപോയ ചത്തുക്കുഞ്ഞൻ, കുമാരൻ കുഞ്ഞിരാമൻ, ഉണ്ണിപ്പെരു ആശാൻ, ഗോപാലൻ നായർ, കട്ടനാശാൻ, കേളു, രാജ, നാരായണൻ നായർ, കല്യാണി തുടങ്ങിയവരും ഈ രംഗത്ത് സജീവമായി പ്രവർത്തിച്ചവരാണ്.

1.3 പൊതുവിവരങ്ങൾ

പട്ടിക 1.1 : ജനസംഖ്യാ സ്ഥിതിവിവരങ്ങൾ

വിഭാഗം	സ്ത്രീ	പുരുഷൻ	ട്രാൻസ്ജൻഡർ	ആകെ
ജനസംഖ്യ	18653	17053	0	35706
കുട്ടികൾ: 0-6	1918	1915	0	3833
എസ്.സി	1739	1635	0	3374
എസ്.ടി	70	57	0	127

(സ്രോതസ്:സെൻസസ് 2011)

പട്ടിക 1.2 : തദ്ദേശസ്വയംഭരണസ്ഥാപനം- പൊതുവിവരങ്ങൾ

വാർഡുകൾ	19
അക്ഷാംശ -രേഖാംശ വിവരങ്ങൾ	11.42 , 75.94

പട്ടിക 1.3 ൽ തദ്ദേശസ്വയംഭരണ സ്ഥാപനങ്ങളിലെ വാർഡ് തല വിഭജന വിവരങ്ങൾ രേഖപ്പെടുത്തുക.

പട്ടിക 1.3: റവന്യൂ വില്ലേജ് അടിസ്ഥാനത്തിൽ പഞ്ചായത്ത് വാർഡ് വിന്യാസം

ക്രമനമ്പർ	റവന്യൂ വില്ലേജിന്റെ പേര്	റവന്യൂ വില്ലേജിന്റെ പരിധിയിൽ വരുന്ന വാർഡുകൾ, നമ്പറും പേരും
	കെടവൂർ	1 -തേക്കംതോട്ടം 2 -വട്ടക്കോര 15-കെടവൂർ 16-ഇൂർപ്പോണ 17-തച്ചംപൊയിൽ 18-പള്ളിപ്പുറം 19-അവേലം
	രാറോത്ത്	3 - കോരങ്ങാട് 4 -ചുങ്കം സൗത്ത് 5 -ചുങ്കം നോർത്ത് 6 -വെഴൂർ 7 -താമരശ്ശേരി 8 -കാരാടി 9 -കുടുകിലുമ്മാരം 10-അണ്ടോണ 11-രാറോത്ത് 12-പരപ്പൻപൊയിൽ 13-പരപ്പൻപൊയിൽ 14-ചെമ്പ്ര

1.4 സമ്പദ്ഘടന

കാർഷിക വൃത്തി അടിസ്ഥാനമാക്കി വളർന്നു വരുന്ന സാംസ്കാരിക പാരമ്പര്യമാണ് നമ്മുടെ പഞ്ചായത്തിന്റെ പാശ്ചാത്തലം. പല പ്രമുഖ തറവാടുകളും ഉൾക്കൊള്ളുന്ന നാട്ടുവാഴിത്ത സമ്പ്രദായങ്ങൾ കേരളത്തിലെ ഇതര പ്രദേശങ്ങളെ പോലെ തന്നെ താമരശ്ശേരിയിലും നില നിന്നിരുന്നു . ഹൈന്ദവതം ,മുസ്ലീങ്ങളും ക്രിസ്ത്യാനികളും ഐക്യവും മതേതരത്വവും കാത്ത് സൂക്ഷിച്ചിരുന്ന പൈതൃകമാണ് താരശ്ശേരിക്കുള്ളത്. ഈ സൗഹൃദത്തിന്റെ പല അടയാളപ്പെടുത്തലുകളും നമ്മുടെ പ്രദേശത്ത് ഇന്നും കാണാൻ സാധിക്കുന്നു. താമരശ്ശേരിയുടെ ഹൃദയ ഭാഗത്ത് കോട്ടയിൽ ഭഗവതി ക്ഷേത്രവും കെടവൂർ ജുമാമസ്ജിദും ഒരേ പക്ഷിയുടെ തുവൽ പോലെ നില്ക്കുന്നത് നമ്മുടെ സാമൂഹിക സൗഹൃദത്തിന്റെ മാറ്റു കൂട്ടുന്നു.ഓത്തു പള്ളികളായിരുന്നു ഈ പ്രദേശത്തെ ആദ്യ പാഠശാലകൾ. പിന്നീട് പരിണമിച്ച ആധുനിക വിദ്യാഭ്യാസത്തിന്റെ അടിസ്ഥാന രൂപങ്ങളായ പള്ളികൂടങ്ങളായി മറുകയുണ്ടായി.

പ്രകൃതിക്കിണങ്ങിയ നാടൻ കൃഷി മാർഗ്ഗങ്ങളാണ് ആദ്യകാലങ്ങളിൽ നടത്തപ്പെട്ടിരുന്നത്. നിലം മുഴിയുന്നതും,പരുവപ്പെടുത്തുന്നതിനും കാളയും കലപ്പയും ചെരുപ്പ് തടിയും കട്ടത്തടിയും മറ്റും ഉപയോഗിച്ചിരുന്നു. ജലത്തിനായി അധികവും മഴയെ ആശ്രയിച്ച കൃഷിയായിരുന്നു. ജൈവവളങ്ങൾ വ്യാപകമായും സമൃദ്ധമായും ഉപയോഗപ്പെട്ടിരുന്നു. കളയും കീടങ്ങളും നശിപ്പിക്കുന്നതിന് കായിക മാർഗ്ഗങ്ങൾ ഉപയോഗിച്ചിരുന്നു.ജല സേചനത്തിനും ജല മാർഗ്ഗത്തിനുമുതകുന്ന വിധത്തിൽ തോടുകളും കുളങ്ങളും സംരക്ഷിക്കപ്പെടുകയും കാർഷിക മേഖലയുടെ ജീവൻ തുടിപ്പിക്കുന്ന സിരാ - ധമനികളായി നിലനിർത്തപ്പെടുകയും ചെയ്തു പോന്നു. നാടിനു വേണ്ട സമ്പത്ത് ഉൽപ്പാദിപ്പിക്കുന്നവർ എന്ന നിലയിൽ കർഷകർക്കും കർഷക തൊഴിലാളികൾക്കും സമൂഹത്തിൽ പരിഗണന നൽകപ്പെട്ടിരുന്നു

കാർഷിക പരിഷ്കരണം നടപ്പിലായതോടെ ഈ മേഖലയിലെ ചെറുകിട കൃഷിക്കാർക്ക് മറ്റു പല തൊഴിൽ മേഖലയിലേക്ക് ചേക്കേറുകയും കർഷക തൊഴിലാളികളെ കൂലിക്ക് വെച്ച് പണിയെടുപ്പിക്കുന്നതിനും തയ്യാറായി . കൂടാതെ ആധുനിക വിദ്യാഭ്യാസം വ്യാപകമായതോടെ കർഷക തൊഴിലാളികളുടെ പിൻമുറക്കാർ മറ്റ് തൊഴിൽ മേഖലയിലേക്ക് മാറിത്തുടങ്ങി. നെൽകൃഷി ആധുനികവൽക്കരിച്ചതോടെ പുത്തൻ വിത്തിനങ്ങൾ രാസവളങ്ങൾ , കീടനാശിനികൾ , കള നാശിനികൾ , ആധുനിക കൃഷി ഉപകരണങ്ങൾ എന്നിവ വ്യാപകമായെങ്കിലും മുടക്ക് മുതൽ ചെറുകിട കൃഷിക്കാർക്ക് വളരെയധികം ബുദ്ധിമുട്ടേണ്ടി വന്നു. ഈ സമയങ്ങളിൽ ഇത്തരം ഉപകരണങ്ങൾ സ്വായത്തമാക്കുന്നതിന് വായ്പ സൗകര്യങ്ങൾ ലഭ്യമാക്കുന്നതിനുള്ള സംവിധാനങ്ങൾ സമാന്തരമായി ഉണ്ടായിട്ടില്ല.

അശാസ്ത്രീയമായ കൃഷി രീതികളും രാസ കീടനാശിനി പ്രയോഗങ്ങളും കൃഷി ഭൂമിയുടെ സ്വാഭാവിക ഘടനയും ഫലഭൂയിഷ്ഠതയും നഷ്ടപ്പെടുത്തുന്നതിനാൽ മണ്ണിന്റെ ഉൽപ്പാദനക്ഷമത കുറഞ്ഞ് വരുന്നത് നെൽകൃഷിയെ അനുകർഷകമാക്കി.

നേരത്തെ സൂചിപ്പിച്ചപോലെ ആദ്യകാലത്ത് കൃഷിയും അനുബന്ധ കച്ചവടവുമായിരുന്നു താമരശ്ശേരി പഞ്ചായത്തിന്റെ അടിത്തറയെങ്കിൽ ഭൂപരിഷ്കരണ നിയമവും 1980 കളുടെ അവസാന നാൾ മുതൽ ഉണ്ടായ സജീവ ഗൾഫ് കുടിയേറ്റങ്ങളും താമരശ്ശേരിയുടെ സാമ്പത്തിക മേഖലകളിൽ ചെറിയ ചെറിയ മാറ്റങ്ങളുണ്ടാക്കി. കാർഷിക വൃത്തിയിൽ നിന്ന് ജനങ്ങൾ പതുക്കെ അകലുകയും സൂപ്പർമാർക്കറ്റ് ഉൾപ്പെടെയുള്ള ആധുനിക കച്ചവട മേഖലയിലേക്കും വാഹന സംബന്ധമായ ചെറിയ മേഖലയിലേക്കും തിരിയുകയുണ്ടായി.

നിലവിൽ നമ്മുടെ പഞ്ചായത്തിൽ രജിസ്റ്റർ ചെയ്ത് പ്രവർത്തിക്കുന്ന ഒരു പാടശേഖരസമിതിയാണുള്ളത്. കർഷകർക്കുള്ള ആനുകൂല്യങ്ങൾ നേരിട്ട് ബാങ്ക് അക്കൗണ്ടിലൂടെ ലഭ്യമാക്കുന്നതിനാൽ ആനുകൂല്യങ്ങൾ അനർഹർ തട്ടിയെടുക്കുന്നതിനുള്ള പ്രവണത തടയുന്നതിന് സാധിച്ചിട്ടുണ്ട്.

1.4.1.സാമ്പത്തിക സ്ഥിതി വിവരം

പട്ടിക 1.4:സാമ്പത്തിക സ്ഥിതി വിവരം

വാർഡ് നമ്പർ	ജനസംഖ്യ	ആകെ കുടുംബങ്ങളുടെ എണ്ണം	കുടുംബങ്ങളുടെ എണ്ണം			
			AAY (മഞ്ഞ കാർഡ്)	മുൻഗണനാ ഗ്രൂപ്പ്(പിക് കാർഡ്)	സബ്സിഡി ഉള്ളവർ(നീല കാർഡ്)	APL (വെള്ള കാർഡ്)
1-19	35706	4000	60	956	750	1800

(സ്രോതസ്: സിവിൽ സപ്ലൈസ്)

1.4.2 ഉപജീവന രേഖ

ആദ്യകാലത്ത് കൃഷിയും അനുബന്ധ കച്ചവടവുമായിരുന്നു താമരശ്ശേരി പഞ്ചായത്തിന്റെ അടിത്തറയെങ്കിൽ ഭൂപരിഷ്കരണ നിയമവും 1980 കളുടെ അവസാന നാൾ മുതൽ ഉണ്ടായ സജീവ ഗൾഫ് കുടിയേറ്റങ്ങളും താമരശ്ശേരിയുടെ സാമ്പത്തിക മേഖലകളിൽ ചെറിയ ചെറിയ മാറ്റങ്ങളുണ്ടാക്കി. കാർഷിക വൃത്തിയിൽ നിന്ന് ജനങ്ങൾ പതുക്കെ അകലുകയും സൂപ്പർമാർക്കറ്റ് ഉൾപ്പെടെയുള്ള ആധുനിക കച്ചവട മേഖലയിലേക്കും വാഹന സംബന്ധമായ ചെറിയ മേഖലയിലേക്കും തിരിയുകയുണ്ടായി.

നിലവിൽ നമ്മുടെ പഞ്ചായത്തിൽ രജിസ്റ്റർ ചെയ്ത് പ്രവർത്തിക്കുന്ന ഒരു പാടശേഖരസമിതിയാണുള്ളത്. കർഷകർക്കുള്ള ആനുകൂല്യങ്ങൾ നേരിട്ട് ബാങ്ക് അക്കൗണ്ടിലൂടെ ലഭ്യമാക്കുന്നതിനാൽ ആനുകൂല്യങ്ങൾ അനർഹർ തട്ടിയെടുക്കുന്നതിനുള്ള പ്രവണത തടയുന്നതിന് സാധിച്ചിട്ടുണ്ട്.

പട്ടിക 1.5:വിവിധ മേഖലകളിൽ തൊഴിലെടുക്കുന്നവർ

ക്രമ നമ്പർ †	പ്രധാന തൊഴിൽ	എണ്ണം (ലഭ്യമാണെങ്കിൽ)	പ്രധാനമായും ഉള്ള വാർഡുകൾ
1	കർഷകർ	3875	1-19
2	കർഷക തൊഴിലാളികൾ	535	1-19
3	മത്സ്യബന്ധനത്തിലേർപ്പെടുന്നവർ		-
4	പരമ്പരാഗത തൊഴിലെടുക്കുന്നവർ	808	1-19
5	ദിവസ കൂലിക്കാർ	443	1-19
6	അതിഥിഅവിദഗ്ദ്ധ തൊഴിലാളികൾ	1317	1-19
7	വ്യാപാരി/വ്യവസായികൾ	479	1-19

8	നിർമ്മാണ തൊഴിലാളികൾ	433	1-19
9	ചെറുകിട കച്ചവടക്കാർ	331	1-19
10	ശമ്പളജോലിക്കാർ: സർക്കാർ	287	1-19
11	ശമ്പളജോലിക്കാർ: സ്വകാര്യം	278	1-19
12	പ്രവാസികൾ	1866	1-19
13	മറ്റുള്ളവർ		

(സ്രോതസ്: കൃഷി ഓഫീസ്, പ്രാദേശികം)

പട്ടിക 1.6: ഉപജീവന തൊഴിലുകൾ

ക്രമ നമ്പർ	തൊഴിൽ	യൂണിറ്റുകളുടെ എണ്ണം(ഔദ്യോഗിക /മത്സ്യക്കളങ്ങൾ/ ടാക് തുടങ്ങിയവ)
1.	കോഴി/ താറാവ് വളർത്തൽ	100
2.	കുരുമുളക് കൃഷി(പശു/എരുമ)	60
3.	പന്നി വളർത്തൽ	2
4.	ആട് വളർത്തൽ	22
5.	മറ്റേതെങ്കിലും വളർത്തുമൃഗങ്ങൾ	
6.	മത്സ്യകൃഷി/ അലങ്കാരമത്സ്യകൃഷി	6

(സ്രോതസ്: വെറ്റിനറി ഡിസ്പെൻസറി, പ്രാദേശികം)

1.4.3 അടിസ്ഥാന സൗകര്യങ്ങൾ

ദുരിതാശ്വാസ ക്യാമ്പുകൾ, രക്ഷപ്രവർത്തനങ്ങൾ ദുരന്ത ലഘൂകരണം എന്നിവ ആസൂത്രണം ചെയ്യുന്നതിന് അടിസ്ഥാന സൗകര്യങ്ങളുടെ വിവരങ്ങൾ അനിവാര്യമാണ്. തദ്ദേശസ്വയംഭരണ സ്ഥാപനങ്ങളിലെ പൊതു ആസ്തികളെ കുറിച്ചാണ് പട്ടിക 1.7 ൽ രേഖപ്പെടുത്തേണ്ടത്. ഓരോ വാർഡിലും ഉള്ള പൊതു ആസ്തികൾക്ക് താഴെ രേഖപ്പെടുത്തുക. ഇതിൽ പറഞ്ഞിട്ടുള്ള പൊതു ആസ്തികൾക്ക് പുറമെ മറ്റേതെങ്കിലും ആസ്തികൾ ലഭ്യമായാൽ അതും ഉൾപ്പെടുത്തുക. വിശദ വിവരങ്ങൾ രണ്ടാം അധ്യായത്തിൽ പ്രതിപാദിക്കുന്നു. മാർക്കറ്റ് എന്നതുകൊണ്ടുദ്ദേശിക്കുന്നത് എല്ലാ വിധ ഗ്രാമീണ ചന്തകളുമാണ്.

പട്ടിക 1.7: പൊതു ഉപജീവന അടിസ്ഥാന സൗകര്യങ്ങൾ

വാർഡ് നമ്പർ	മാർക്കറ്റ്	പാൽശേഖരണ കേന്ദ്രം	VFPCK ശേഖരണ കേന്ദ്രം	കൃഷിഭരണ വൻ	വിത്തു ഫാമുകൾ	സംഭരണശാല	വെറ്റിനറി ക്ലിനിക്	അഗ്രി / ഗ്രി / ഹോർട്ടി / ന്യൂനീ	മത്സ്യ ഫെഡ്	സി .എഫ് .സി.
5							✓			
7	✓			✓	✓	✓				
8		✓								

(സ്രോതസ്:)

1.5 വിദ്യാഭ്യാസം

1.5.1 വിദ്യാഭ്യാസ സ്ഥാപനങ്ങൾ :

പട്ടിക 1.8: വിദ്യാഭ്യാസസ്ഥാപനങ്ങൾസർക്കാർ/എയ്ഡഡ്

തരം	എണ്ണം		
	സർക്കാർ	എയ്ഡഡ്	അൺ-എയ്ഡഡ്
നഴ്സറികൾ/ ഡേ കെയറുകൾ	32	0	8
പ്രൈമറി സ്കൂൾ	2	5	1
യു.പി.	2	1	1
ഹൈസ്കൂൾ	1	0	1
ഹയർ സെക്കന്ററി സ്കൂൾ	1	0	1
വൊക്കേഷണൽ ഹയർ സെക്കന്ററി സ്കൂൾ	1	0	0
കോളേജ്	1	0	
ഗവേഷണ സ്ഥാപനങ്ങൾ	0	0	0
ഹോസ്റ്റലുകൾ	0	0	0
സ്പെഷ്യൽ സ്കൂൾ	0	0	0
മറ്റുള്ളവ (ഐ.റ്റി.ഐ, പോളിടെക്നിക്കൽ മുതലായവ)	0	0	1

1.5.2 അങ്കണവാടി

വാർഡ്, സ്ഥിതിചെയ്യുന്ന സ്ഥലം, അങ്കണവാടി നമ്പർ, കുട്ടികളുടെ എണ്ണം എന്ന തരത്തിൽ ആകെ അങ്കണവാടികളും ആകെ കുട്ടികളുടെയും എണ്ണം രേഖപ്പെടുത്തേണ്ടതാണ്.

പട്ടിക 1.9: അങ്കണവാടികൾ

വാർഡ്	അങ്കണവാടികളുടെ നമ്പർ	സ്ഥിതി ചെയ്യുന്ന സ്ഥലം	സ്വന്തം കെട്ടിടം ü രേഖപ്പെടുത്തുക	വാടകയ്ക്ക് ü രേഖപ്പെടുത്തുക
1	98	തേക്കംതോട്ടം	✓	
17	99	തച്ചംപൊയിൽ	✓	
16	100	ഇൗർപ്പോണ	✓	
17	101	നെരോംപാറ		✓
3	102	കോരങ്ങാട്	✓	
15	103	കെടവൂർ	✓	
9	104	കുടുകിലുമ്മാരം	✓	
14	105	ചെമ്പ്ര	✓	
12	106	കരിരോട്	✓	
10	107	അണ്ടോണ	✓	
8	108	കാരാടി	✓	
16	109	തേറ്റാംപുറം	✓	
2	110	പൂക്കോട്	✓	

4	111	മൂന്നാംതോട്ട്	✓	
6	112	വെഴുപ്പൂർ	✓	
7	113	ചാമക്കാലക്കുന്ന്	✓	
13	114	വാടിക്കൽ	✓	
1	115	കണ്ടത്തിൽ		
12	116	വാഴച്ചിറ	✓	
9	117	ആലിക്കുന്ന്		✓
2	118	വട്ടക്കോരു	✓	
2	119	കണാരംപാറ	✓	
17	120	പുത്തൻതെരു		✓
12	121	കല്ലുവെട്ടുകുഴി		✓
7	122	കയ്യേലിക്കുന്ന്		✓
5	123	ചുണ്ടക്കുന്ന്	✓	
18	124	ചാലക്കര	✓	
10	125	അരേറ്റുക്കുന്ന്		✓
10	126	അണ്ടോണ ടൗൺ		
19	127	തുമ്പോണ		✓
8	128	പുല്ലോറക്കുന്ന്		✓
11	129	രാറോത്ത്		✓

(സ്രോതസ്: ഐസിഡിഎസ് ഓഫീസ്, പ്രാദേശികം)

1.6 ആരോഗ്യസ്ഥാപനങ്ങൾ

ഓരോ ആരോഗ്യസ്ഥാപനവും (PHC/CHC/FHC/ sub centre ആശുപത്രികൾ/ ക്ലിനിക്കുകൾ, പാരാമെഡിക്കലുകൾ) എന്നിവയുടെ ഉടമസ്ഥത, സ്ഥലം, കിടക്കകളുടെ എണ്ണം എന്നിവയും; മറ്റ് സൗകര്യങ്ങൾ എന്ന കോളത്തിൽ ആംബുലൻസ്, വെന്റിലേറ്റർ, ആന്റി സ്റ്റേക്ക് വെനം, മോർച്ചറി, മൊബൈൽ മോർച്ചറി, ലാബോറട്ടറി, എക്സറേ യൂണിറ്റ് തുടങ്ങിയ സൗകര്യങ്ങളുടെ വിശദാംശങ്ങളും രേഖപ്പെടുത്തുക.

പട്ടിക 1.10: ആരോഗ്യസംരക്ഷണസ്ഥാപനങ്ങൾ

വാർഡ് നമ്പർ	പേര്	സ്ഥിതി ചെയ്യുന്ന സ്ഥലം	സർക്കാർ / സ്വകാര്യം	ഫോൺ നമ്പർ	കിടക്കകളുടെ എണ്ണം	സൗകര്യം (ഐ.സി.യു, ട്രോമ കെയർ)	മറ്റ് സൗകര്യങ്ങൾ †
8	താലൂക്ക് ഹോസ്പിറ്റൽ †	താമരശ്ശേരി	സർക്കാർ		100		
	ചവറ ഹോസ്പിറ്റൽ †	ചുങ്കം	സ്വകാര്യം		50		
	മദർമേരി ഹോസ്പിറ്റൽ †	ചുങ്കം	സ്വകാര്യം		30		
	വാലിവൂ ഹോസ്പിറ്റൽ †	താമരശ്ശേരി	സ്വകാര്യം		20		

(സ്രോതസ്: നേരിട്ടുള്ള അന്വേഷണം)

പട്ടിക 1.11: മൃഗാശുപത്രി / ഡിസ്പെൻസറി

ക്രമ നമ്പർ †	പേര്	സ്ഥിതി ചെയ്യുന്ന സ്ഥലം,	വാർഡ് നമ്പർ	ഫോൺ നമ്പർ	സർക്കാർ / സ്വകാര്യം
1	ഗവ.വെറ്റിനറി ഡിസ്പെൻസറി	ചുങ്കം	5		സർക്കാർ

(സ്രോതസ്: നേരിട്ടുള്ള അന്വേഷണം)

1.7. കമ്മ്യൂണിറ്റി സെന്ററുകൾ:

കമ്മ്യൂണിറ്റി സെന്ററുകളുടെ വിശദാംശങ്ങൾ രേഖപ്പെടുത്തുമ്പോൾ അവയുടെ ഉടമസ്ഥാവകാശം(സംഘടന/മത/സഹകരണ/സ്വകാര്യ/സർക്കാർ) വ്യക്തമാക്കുക

പട്ടിക 1.12: കമ്മ്യൂണിറ്റി സെന്ററുകൾ/ ഹാളുകൾ

ക്രമ നമ്പർ	പേര്	വാർഡ് നമ്പർ	സ്ഥിതി ചെയ്യുന്ന സ്ഥലം	ബന്ധപ്പെടേണ്ട ഫോൺ	ഉടമസ്ഥാവകാശം	ചതുരശ്ര ശ്രമീറ്റർ	സൗകര്യങ്ങൾ
------------	------	-------------	------------------------	-------------------	--------------	-------------------	------------

		ർ		നമ്പർ		വിസ്തീർണ്ണം	വെള്ളപ്പൊക്കത്തിന്റെ ലഭ്യത	വൈദ്യുതി	അടുക്കള	ശൗചാലയം	കുളിമുറി
1	രാജീവ് ഗാന്ധി ഓഡിറ്റോറിയം	8	താമരശ്ശേരി	0495-2222252	ഗ്രാമപഞ്ചായത്ത്	75 ച.മീ	ഉണ്ട്	ഉണ്ട്	ഇല്ല	ഉണ്ട്	ഉണ്ട്
2	പഞ്ചായത്ത് കോൺഫറൻസ് ഹാൾ	8	കാരാടി	0495-2222252	ഗ്രാമപഞ്ചായത്ത്	60 ച.മീ	ഉണ്ട്	ഉണ്ട്	ഇല്ല	ഉണ്ട്	ഉണ്ട്
3	അണ്ടോണ കൺവെൻഷൻ ഷൻ സെൻറർ	10	അണ്ടോണ		സ്വകാര്യം	300 ച.മീ	ഉണ്ട്	ഉണ്ട്	ഉണ്ട്	ഉണ്ട്	ഉണ്ട്
4	പരപ്പൻപൊൻപൊയിൽ കൺവെൻഷൻ ഷൻ സെൻറർ	13	പരപ്പൻപൊൻപൊയിൽ		സ്വകാര്യം	300 ച.മീ	ഉണ്ട്	ഉണ്ട്	ഉണ്ട്	ഉണ്ട്	ഉണ്ട്

(സ്രോതസ്: നേരിട്ടുള്ള അന്വേഷണം)

1.8. മത കേന്ദ്രങ്ങൾ

പട്ടിക 1.13: മതകേന്ദ്രങ്ങൾ

ക്രമ നമ്പർ	തരങ്ങൾ	എണ്ണം	സ്ഥിതി ചെയ്യുന്ന വാർഡുകൾ
1	ക്രിസ്ത്യൻ പള്ളികൾ	2	4,5
2	ക്ഷേത്രം	3	7,6,14
3	മുസ്ലിം പള്ളി	8	13,16,17,18,1,3,7,9,10
4	മറ്റുള്ളവ		

(സ്രോതസ്: പ്രാദേശികം)

1.9. പശ്ചാത്തല സൗകര്യങ്ങൾ

1.9.1. റോഡുകൾ

പട്ടിക 1.14 : റോഡുകൾ

ക്രമ നമ്പർ	വിഭാഗം	ആകെ ദൈർഘ്യം (കി.മി)	ദുരന്ത സാധ്യതയുള്ള ദൈർഘ്യം (കി.മി)	റിപ്പയർ വേണ്ട ദൈർഘ്യം (കി.മി)
1	തദ്ദേശ സ്വയംഭരണസ്ഥാപന റോഡ്	152	10	10
2	അദർ ഡിസ്ട്രിക്ട് റോഡ്	5		
3	സംസ്ഥാനം	20		
4	ദേശീയ പാത	6		
5	മേജർ ജില്ലാ റോഡ്	5		

(സ്രോതസ്: ആസ്സി രജിസ്റ്റർ , പ്രാദേശികം)

1.9.2 പാലങ്ങൾ

പട്ടിക 1.15: പാലങ്ങളും അനുബന്ധ ഘടനകളും (എണ്ണം)

ക്രമ നമ്പർ	തരം	എണ്ണം	വാഹന യോഗ്യമായത്	വാഹന യോഗ്യമല്ലാത്തത്	സുരക്ഷിതമല്ലാത്തത്	അറ്റകുറ്റ പണി ആവശ്യമുള്ളവയുടെ
1	കോൺക്രീറ്റ് റ്റ്	4	4	0	0	പുനർ ,വട്ടക്കണ്ട്
2	മരത്തി	2		2		
3	ഇരുമ്പുപാലം	1		1	0	0
4	കല്ല്	30	30	0	0	0
5	ചെക്ക് ഡാം	2				
6	മൈക്രോ ഹൈഡൽ പ്രോജക്ട്					
7	മറ്റുള്ളവ					

(സ്രോതസ്: ആസ്തി രജിസ്റ്റർ , പ്രാദേശികം)

1.9.3 വാസയോഗ്യമായ കെട്ടിടങ്ങൾ

പട്ടിക 1.16 :വാസയോഗ്യമായ കെട്ടിട വിവരം (എണ്ണം)

ക്രമ നമ്പർ	വീടിന്റെ തരം	വീടുകൾ
1	മേഞ്ഞ വീട് (ഓല, പുല്ലു, വയ്ക്കോൽ)	0
2	ഓടിട്ട വീട്	200
3	ആസ്റ്ററോസ്/ഷീറ്റ്	110
4	പക്ക(കോൺക്രീറ്റ് വീടുകൾ ഉൾപ്പെടെ) *അപ്പാർട്ട്മെന്റ് /ഫ്ലാറ്റുകൾ രേഖപ്പെടുത്തേണ്ടതില്ല	4200
5	ടെസ്റ്റുള്ള പക്ക	4800
6	ഒഴിഞ്ഞു കിടക്കുന്ന വീടുകൾ	
7	മറ്റൊന്നെങ്കിലും	

(സ്രോതസ്: സഞ്ചയ)

\

1.9.4 അപ്പാർട്ട്മെന്റുകൾ/ ഫ്ലാറ്റുകൾ

പട്ടിക 1.17 : അപ്പാർട്ട്മെന്റുകളുടെയും ഫ്ലാറ്റുകളുടെയും വിശദാംശങ്ങൾ (എണ്ണം)

വാർഡ് നമ്പർ	അപ്പാർട്ട്മെന്റുകൾ / ഫ്ലാറ്റുകൾ	നിലകളുടെ എണ്ണം	കുടുംബങ്ങൾ	കുടുംബാംഗങ്ങളുടെ എണ്ണം
	30	5	150	300

(സ്രോതസ്: നേരിട്ടുള്ള അന്വേഷണം)

1.9.5 കോളനികൾ

പട്ടിക 1.18:ലോ ഇൻകം ഗ്രൂപ്പ്/കോളനികൾ/വാസസ്ഥലങ്ങൾ

വാർഡ് നമ്പർ	കോളനിയുടെ /വാസസ്ഥലത്തിന്റെ പേര്	സ്ഥലം, എത്തിച്ചേരാനുള്ള പ്രധാന റോഡും	കുടുംബങ്ങളുടെ എണ്ണം	കുടുംബാംഗങ്ങളുടെ എണ്ണം
5	കയ്യേലിക്കുന്ന്	ചുങ്കം ചെക്ക്പോസ്റ്റ് റോഡ്	20	
5	ഇരുമ്പിൻചീടൻകുന്ന്	ചുങ്കം ചെക്ക്പോസ്റ്റ് റോഡ്	28	

(സ്രോതസ്: പ്രാദേശികം)

.9.6.ജലസേചന, ജലവൈദ്യുത സംവിധാനങ്ങൾ

പട്ടിക 1.19:ജലസേചന, ജലവൈദ്യുത സംവിധാനങ്ങൾ - മനുഷ്യനിർമ്മിതം

ക്രമ നമ്പർ	തരങ്ങൾ	എണ്ണം	വിസ്തൃതി	പരിപാലനസ്ഥിതി
1	ഡ്രെയിനേജ്	50	5	
2	ജലസേചന കനാലുകൾ			
3	OD കിണറുകൾ	600		
4	കുഴൽ കിണറുകൾ	300		
5	അണക്കെട്ടുകൾ	0		

1.9.7 പ്രകൃതിദത്ത ജലാശയങ്ങൾ

ക്രമ നമ്പർ	തരങ്ങൾ	പേര്, സ്ഥലം	പൊതു പൊതു /സ്വകാര്യം	ഉൾപ്പെടുമ്പോൾ വാർഡുകൾ †	നീളം(മീ)	വിസ്തൃതി	തടസ്സപ്പെട്ട /ഒഴുക്കുന്ന / നന്നാക്കൽ ആവശ്യമുള്ള ഭാഗം ഉൾക്കൊള്ളുന്ന വാർഡ്	നന്നാക്കൽ ആവശ്യമുള്ള	
								നീളം	വിസ്തൃതി
1	നദി	ഇരുളള്ളി , പൂന്തൂർ	പൊതു						
2	തോട്	കയ്യേലിക്കൽ , മൂന്നാംതോട് ,അവേലം							
3	കായൽ								
4	കുളങ്ങൾ / ചിറ/തടാകം	കണ്ണേരുപ്പിള്ളി ,കൊയ്യോത്ത് ,വാവാട് ,വെഴൂർ ക്ഷേത്രം		3,7,16					
5	തണുർത്തടം /ചതുപ്പ് / കണ്ടൽ	കയ്യേലിക്കൽ		7					
6	നെൽവയൽ	കയ്യേലിക്കൽ , ചെമ്പ്ര, ചാലക്കര		7,14,18		20 ഏക്കർ			

പട്ടിക 1.20 :പ്രകൃതിദത്ത ജലാശയങ്ങൾ

1.10 നിർവഹണ ഉദ്യോഗസ്ഥർ

പട്ടിക 1.21 : നിർവഹണ ഉദ്യോഗസ്ഥരുടെ പട്ടിക

.....07.03.2023.....തീയതിവരെ

പേര്	പദവി	ഓഫീസ്	ഔദ്യോഗിക ഫോൺ നമ്പർ	വ്യക്തിഗത ഫോൺ നമ്പർ
ജയ് സെൻ.എൻ.ഡി	സെക്രട്ടറി	താമരശ്ശേരി ഗ്രാമപഞ്ചായത്ത്	9496048219	9645082877
ദേവദാസൻ .കെ	അസി .സെക്രട്ടറി	താമരശ്ശേരി ഗ്രാമപഞ്ചായത്ത്	-	9847583350
സബീന.കെ	ക്രഷി ഓഫീസർ	ക്രഷി ഭവൻ , താമരശ്ശേരി	-	9645458266
ജയശ്രീ	വെറ്ററിനറി സർജൻ	വെറ്ററിനറി ഡിപ്പൻറി , താമരശ്ശേരി	-	9645666805
അബ്രഹാം വർഗ്ഗീസ്	ഹെഡ്ക്വാർട്ടേഴ്സ്	ജിയുപി സ്കൂൾ , താമരശ്ശേരി	-	9447929361
ഫസ്ത രസീത	വിഇഒ	താമരശ്ശേരി	-	8089281141
അഖില	അസി .എഞ്ചിനീയർ	എൽ .എസ്.ജി.ഡി , താമരശ്ശേരി	-	9446342352
സുമില	ഡയറി ഫാം ഇൻട്രക്ടർ	കൊടുവള്ളി ബ്ലോക്ക് പഞ്ചായത്ത്	-	9995133566
നിഷ.കെ	ഐസിഡിഎസ് സൂപ്പർവൈസർ	താമരശ്ശേരി	-	9946857149
കേശവനാണി	മെഡിക്കൽ ഓഫീസർ , അലോപ്പതി	താമരശ്ശേരി	-	9447541664

അദ്ധ്യായം- 2

കാലാവസ്ഥ വ്യതിയാനം, ദുരന്തസാധ്യതകൾ -വിശകലനം

തദ്ദേശസ്വയംഭരണസ്ഥാപനങ്ങളുടെ വികസനപദ്ധതികൾ തയ്യാറാക്കുമ്പോൾ ആ പ്രദേശത്തെ ബാധിക്കാനിടയുള്ള ദുരന്ത സാധ്യതകൾ കൂടി പരിഗണിക്കേണ്ട സാഹചര്യത്തിലേക്ക് കേരളം മാറുകയാണ്. ഇത്തരം സാധ്യതകൾകൂടി പരിഗണിച്ചാലേ ഒരുജനസൗഹൃദ സുസ്ഥിര ഹരിതവികസനത്തിലേക്ക് കേരളത്തെ നയിക്കാനാവൂ. ഓരോപ്രദേശത്തെയും ബാധിക്കാനിടയുള്ള പ്രകൃതി ദുരന്തങ്ങളുടെ ചരിത്രം, കാലാവസ്ഥ വ്യതിയാനം കാരണം ഉണ്ടായ മാറ്റങ്ങൾ, അതിന്റെ കാലഗണന, ബാധിക്കാൻ സാധ്യതയുള്ള ജനവിഭാഗം, പ്രദേശങ്ങൾ, ഏതെല്ലാം തരത്തിലുള്ളവ എന്നിവയൊക്കെ ഈ അദ്ധ്യായത്തിൽ രേഖപ്പെടുത്തണം.

കാലാവസ്ഥ വ്യതിയാനം മുതൽ ഉണ്ടായ മാറ്റങ്ങളുടെയും, ദുരന്തസാധ്യതകളുടെ ചരിത്രം അറിഞ്ഞിരിക്കുന്നത് ഭാവിയിൽ സംഭവിക്കാൻ ഇടയുള്ള ദുരന്തങ്ങളെയും അതിന്റെ സ്വഭാവങ്ങളെയും പ്രത്യേകതകളെയും സംബന്ധിച്ച മനസ്സിലാക്കാൻ സഹായിക്കും. ഒരുഹരിത വികസനഭാവിയിലേക്കുള്ള പ്രയാണത്തിൽ തദ്ദേശസ്വയംഭരണസ്ഥാപനത്തിന് ആപത് സാധ്യതകൾ പരമാവധികറയ്ക്കുന്നതിനും അഥവാ ഉണ്ടായാൽ തന്നെ അതിന്റെ ആഘാതംഘൃകരിക്കുന്നതിനും ഇത്തരംവിവരശേഖരണം സഹായകമാവും. ദുരന്ത സമയത്ത് വളരെ വേഗം അതിനോട് പ്രതികരിക്കുന്നതിനും, രക്ഷപ്രവർത്തനങ്ങൾ, പുനരധിവാസപ്രവർത്തനങ്ങൾ,പുനർനിർമ്മാണപ്രവർത്തനങ്ങൾ എന്നിവചിട്ടപ്പെടുത്തുമ്പോൾ അരക്ഷിതാവസ്ഥകൂടുതലുള്ളപ്രദേശങ്ങൾക്കുംവിഭാഗങ്ങൾക്കുംമുൻഗണനനൽകുന്നതിനും ഇത് സഹായകമാവും.

തദ്ദേശഭരണപ്രദേശത്തെഅടിസ്ഥാനപശ്ചാത്തലസൗകര്യങ്ങളുടെഅരക്ഷിതാവസ്ഥയെസംബന്ധിച്ചുള്ളസ്ഥിതിവിവരകണക്കുകൾ ദുരന്ത സാധ്യതകൾ തടയുന്നതിനും ,ഘൃകരണത്തിനുംപുനരധിവാസപ്രവർത്തനങ്ങൾക്കുംപ്രാധാന്യമുള്ളവിവരമായിരിക്കും .അതുകൊണ്ടുതന്നെപ്രദേശത്തെവിവിധതരത്തിലുള്ളദുരന്ത സാധ്യതയുള്ളഇനംതിരിച്ചുള്ളവിവരങ്ങൾ ശേഖരിച്ചു വയ്ക്കുന്നത് നന്നായിരിക്കും. പ്രാദേശിക-പ്രത്യേകജനവിഭാഗങ്ങളുടെസാമ്പത്തികാവസ്ഥയുമായും, സാമൂഹ്യാവസ്ഥയുമായും, ഭൂമിശാസ്ത്രപരമായപ്രത്യേകതകളുമായും, പ്രാദേശിക-പശ്ചാത്തലഭൗതികസൗകര്യങ്ങളുമായുംബന്ധപ്പെട്ടുനിൽക്കുന്നഅരക്ഷിതാവസ്ഥകളെല്ലാംഒരു ഹരിതവികസനപഥമാവിലേക്കുള്ള പ്രയാണത്തിൽ നമുക്ക് പരിഗണിക്കേണ്ടിവരും.തദ്ദേശ സ്വയം ഭരണ സ്ഥാപന പ്രദേശത്ത് കഴിഞ്ഞ 30 വർഷ കാലയളവിനുള്ളിൽ താപനില,

അന്തരീക്ഷ ഇൗർപ്പം,കാറ്റിന്റെ ഗതി,മഴ ലഭ്യത-ഇടവപ്പാതി,ഇലാവർഷം,വേനൽ മഴ-വരൾച്ച, കാട്ടുതീ, മനുഷ്യ- വന്യമൃഗ സംഘർഷം,കൊടുങ്കാറ്റ്, വെള്ളപ്പൊക്കം, തീരപ്രദേശം/നദീയിലെ മണ്ണൊലിപ്പ്, മണ്ണിടിച്ചിൽ, കടൽ കയറ്റം, ഇടിമിന്നൽ, ഉരുൾപൊട്ടൽ, ഭൂഗർഭ ജലവിതാനംഎന്നിവയിൽ ഏതിലേക്കിലും ഗണ്യമായ മാറ്റം ശ്രദ്ധയിൽപെട്ടിട്ടുണ്ടെങ്കിൽ അവ രേഖപ്പെടുത്തുക.

2.1. ദുരന്ത ചരിത്രം

2018 വർഷം സംഭവിച്ച പ്രളയത്തിൽ താമരശ്ശേരി ഗ്രാമപഞ്ചായത്തിലെ 5 വീടുകൾ പൂർണ്ണമായും 85 വീടുകൾ ഭാഗികമായും തകരുകയും 3.2 കിലോമീറ്റർ ദൂരം റോഡ് പൂർണ്ണമായും തകരുകയും ചെയ്തു. 7 കുടിവെള്ള പദ്ധതികളുടെ മോട്ടോറിന് കേടുപാടുകൾ സംഭവിച്ചു. 6 വീർഡുകളെ പ്രളയം സാരമായി ബാധിച്ചിരുന്നു. 6 തൊഴുത്തുകൾ തകരുകയും 1 പശുക്കിടാവ് ചാകുകയും ചെയ്തു.

2019 വർഷം സംഭവിച്ച കാറ്റിലും പ്രളയത്തിലും താമരശ്ശേരി ഗ്രാമപഞ്ചായത്തിലെ 37 വീടുകൾ പൂർണ്ണമായും 70 വീടുകൾ ഭാഗികമായും തകരുകയും 2.5 കിലോമീറ്റർ ദൂരം റോഡ് പൂർണ്ണമായും തകരുകയും ചെയ്തു.

പുഴകളിലെ ജലവിതാനത്തിൽ സംഭവിച്ച മാറ്റങ്ങളും തോടുകളുടേയും പുഴകളിലേയും ഒഴുക്ക് കുറഞ്ഞതും പ്രളയത്തിന്റെ ആഘാതം കൂട്ടിയിട്ടുണ്ടെന്ന് അനുമാനിക്കാവുന്നതാണ്. ആയത് ഒഴിവാക്കുന്നതിലേക്ക് പുഴ സംരക്ഷണ പ്രവർത്തനങ്ങൾ നടത്തേണ്ടതുണ്ട്.

പട്ടിക 2.1 : തദ്ദേശസ്വയംഭരണസ്ഥാപനം നേരിട്ട ദുരന്തങ്ങളുടെ ചരിത്രം (കേന്ദ്ര/ കേരള സർക്കാർ പട്ടികപ്പെടുത്തിയത്)
(കുറഞ്ഞ പക്ഷം 2015 ജനുവരി മുതൽ ഉള്ളത്)

ക്രമ നമ്പർ	നേരിട്ട ദുരന്തം	വർഷവും മാസവും	ആഘാതം														
			ആളപായം സംഭവിച്ചവർ					പകർച്ച വ്യാധി കൾബാധിച്ചവരുടെ എണ്ണം	വളർത്തുമൃഗങ്ങൾ	തകർന്ന വീടുകൾ		അടിസ്ഥാനസൗകര്യങ്ങൾ			കൃഷിനാശം (ഹെക്ടർ)		ജീവനോപാധികൾ നഷ്ടപ്പെട്ടവർ (എണ്ണം)
			പുരുഷൻ	സ്ത്രീ	ട്രാൻസ് ജെൻഡർ	കുട്ടികൾ	ആകെ			ഭാഗികമായി	പൂർണ്ണമായി	റോഡിന്റെ തരവും വൃംഭം വൃംകി .മീ	പാലം/ കലുക് തരവും എണ്ണവും	ഗാർഹിക തരകെട്ടിടങ്ങൾ (എണ്ണം)	ഇൻഷുറൻസ് ഉള്ളവ (ഹെക്ടർ)	ഇൻഷുറൻസ് ഇല്ലാത്തവ (ഹെക്ടർ)	
1	വെള്ളപ്പൊക്കം	2018 ജൂൺ	0	0	0	0	0	0	85	5	3.2	1	0	-	-	0	
	കാറ്റ്, വെള്ളപ്പൊക്കം	2019 ഓഗസ്റ്റ്	0	0	0	0	0	0	70	37	2.5		0	-	-	0	

2.1.2. പ്രാദേശികദുരന്തങ്ങളുടെചരിത്രം പ്രധാനദുരന്തങ്ങൾ

(ജില്ലാതലത്തിലോഅതിനുമുകളിലേക്ക്ഉള്ളതോഅല്ലാത്തവളരെപ്രാദേശികമായിമാത്രംഉണ്ടായിട്ടുള്ളദുരന്തങ്ങളെയാണ് ഈ കോളത്തിൽ രേഖപ്പെടുത്തേണ്ടത്.

ഉദാഹരണത്തിന് ബോട്ടപകടം, മുങ്ങിമരണം, വലിയവാഹനാപകടങ്ങൾ, പകർച്ചവ്യാധികൾ/ഭക്ഷ്യവിഷബാധകൾ, ഉത്സാവഘോഷങ്ങളോട്അനുബന്ധിച്ചുണ്ടായിട്ടുള്ളഅപകടങ്ങൾ, ഒരേസ്ഥലത്ത്ആവർത്തിക്കപ്പെടുന്നറോഡപകടങ്ങൾ എന്നിങ്ങനെയുള്ളവ.

ഈ വിവരങ്ങൾ പ്രദേശത്തെസ്ഥിരതാമസക്കാരായആളുകളെ ഉൾക്കൊള്ളിച്ച് സംഘടിപ്പിക്കുന്നഫോക്കസ് ഗ്രൂപ്പ് ചർച്ചകളിൽ നിന്നോ, പഴയവർത്തമാനപത്രങ്ങളിൽനിന്നോ, തദ്ദേശസ്വയംഭരണസ്ഥാപനമുൾക്കൊള്ളുന്ന പ്രദേശത്ത് നടത്തിയിട്ടുള്ളഏതെങ്കിലുംപഠനറിപ്പോർട്ടിൽനിന്നോലഭിക്കുന്നതാണ്. ദുരന്തത്തിൽ നാശം സംഭവിച്ച റോഡിന്റെതരം(മണ്ണ്, കല്ല്പാകിയത്, ടാർ, കോൺക്രീറ്റ് ചെയ്തത്, ടൈൽ പാകിയത്)ഏത് എന്നത് രേഖപ്പെടുത്തണം.ഗാർഹികേതരകെട്ടിടങ്ങൾ എന്നുദ്ദേശിക്കുന്നത് സ്കൂൾ, കമ്മ്യൂണിറ്റിഹാൾ, അങ്കണവാടി, മറ്റുസർക്കാർ സ്ഥാപനങ്ങൾ തുടങ്ങിയവയാണ്. കാർഷിക, മൃഗസംരക്ഷണ, മത്സ്യബന്ധനമേഖലയിൽ ഉപയോഗിക്കുന്നതൊഴിൽ ഉപകരണങ്ങൾ ആണ് ജീവനോപാധികൾഎന്നത് കൊണ്ട്ഉദ്ദേശിക്കുന്നത്..)

2018 വർഷം സംഭവിച്ച പ്രളയത്തിൽ താമരശ്ശേരി ഗ്രാമപഞ്ചായത്തിലെ 5 വീടുകൾ പൂർണ്ണമായും 85 വീടുകൾ ഭാഗികമായും തകരുകയും 3.2 കിലോമീറ്റർ ദൂരം റോഡ് പൂർണ്ണമായും തകരുകയും ചെയ്തു. 7 കുടിവെള്ള പദ്ധതികളുടെ മോട്ടോറിന് കേടുപാടുകൾ സംഭവിച്ചു. 6 വീർഡുകളെ പ്രളയം സാരമായി ബാധിച്ചിരുന്നു. 6 തൊഴുത്തുകൾ തകരുകയും 1 പശുക്കിടാവ് ചാകുകയും ചെയ്തു.

2019 വർഷം സംഭവിച്ച കാറ്റിലും പ്രളയത്തിലും താമരശ്ശേരി ഗ്രാമപഞ്ചായത്തിലെ 37 വീടുകൾ പൂർണ്ണമായും 70 വീടുകൾ ഭാഗികമായും തകരുകയും 2.5 കിലോമീറ്റർ ദൂരം റോഡ് പൂർണ്ണമായും തകരുകയും ചെയ്തു.

പുഴകളിലെ ജലവിതാനത്തിൽ സംഭവിച്ച മാറ്റങ്ങളും തോടുകളുടേയും പുഴകളിലേയും ഒഴുക്ക് കുറഞ്ഞതും പ്രളയത്തിന്റെ ആഘാതം കൂട്ടിയിട്ടുണ്ടെന്ന് അനുമാനിക്കാവുന്നതാണ്. ആയത് ഒഴിവാക്കുന്നതിലേക്ക് പുഴ സംരക്ഷണ പ്രവർത്തനങ്ങൾ നടത്തേണ്ടതുണ്ട്.

പട്ടിക 2.2: പ്രാദേശിക ഭരണങ്ങളുടെ ചരിത്രം/ പ്രധാന ഭരണങ്ങൾ

ക്രമ നമ്പർ	നേരിട്ട ഭരണവും	വർഷവും	ആഘാതം														
			ആളപായം സംഭവിച്ചവർ					പകർച്ചവ്യാധി മരണങ്ങളുടെ എണ്ണം	വളർത്തുമൃഗങ്ങൾ*	തകർന്നവീടുകൾ		അടിസ്ഥാനസൗകര്യങ്ങൾ			കൃഷിനാശം (ഹെക്ടർ)		ജീവനോപാധികൾ നഷ്ടപ്പെട്ടവർ (എണ്ണം)
			പുരുഷൻ	സ്ത്രീ	ട്രാൻസ് ജെൻഡർ	കുട്ടികൾ	ആകെ			ഭാഗികമായി	പൂർണ്ണമായി	റോഡിന്റെ തരവും ദൂരവും കി.മീ	പാലം/കല്ലുകൾ തരവും എണ്ണവും	ഗാർഹിക കേന്ദ്രങ്ങൾ (എണ്ണം)	ഇൻഷുറൻസ് ഉള്ളവ (ഹെക്ടർ)	ഇൻഷുറൻസ് ഇല്ലാത്തവ (ഹെക്ടർ)	
1	വെള്ളപ്പൊക്കം	2018 ജൂൺ	0	0	0	0	0	0	85	5	3.2	1	0	-	-	0	
	കാറ്റ്, വെള്ളപ്പൊക്കം	2019 ഓഗസ്റ്റ്	0	0	0	0	0	0	70	37	2.5		0	-	-	0	

2.1.3. ദുരന്തങ്ങളുടെ ആവർത്തനകാലചക്രം

തദ്ദേശഭരണ പ്രദേശത്ത് സ്ഥിരമായി ആവർത്തിക്കപ്പെടുന്ന ദുരന്തങ്ങളാണ് ഇവിടെ രേഖപ്പെടുത്തേണ്ടത്. ഏത് കാലയളവിലാണ് എന്ന് പ്രത്യേകമായി രേഖപ്പെടുത്തേണ്ടതാണ്. ജില്ലാ ദുരന്ത നിവാരണ അതോറിറ്റി തയ്യാറാക്കി സൂക്ഷിച്ചിട്ടുള്ള ജില്ലാ ദുരന്ത നിവാരണ പദ്ധതിയിൽ ഇത് രേഖപ്പെടുത്തിയിട്ടുണ്ടാവും.

പട്ടിക 2.3: ദുരന്തങ്ങളുടെ ആവർത്തനകാലചക്രം (പ്രാദേശിക)

ദുരന്തം	വർഷം	ജനുവരി	ഫെബ്രുവരി	മാർച്ച്	ഏപ്രിൽ	മെയ്	ജൂൺ	ജൂലൈ	ആഗസ്റ്റ്	സെപ്റ്റംബർ	ഒക്ടോബർ	നവംബർ	ഡിസംബർ
വെള്ളപ്പൊക്കം	2018								ü				
വെള്ളപ്പൊക്കം	2019								ü				

2.2. പ്രത്യേകപരിഗണനലഭിക്കേണ്ടവിഭാഗങ്ങൾ

പ്രദേശത്ത് ഒരു ദുരന്തം ഉണ്ടായാൽ അത് ഏറ്റവും കൂടുതൽ പ്രതികൂലമായി ബാധിക്കാൻ സാധ്യതയുള്ള ജനങ്ങളുടെ വിവരങ്ങളാണ് ഈ കോളത്തിൽ രേഖപ്പെടുത്തേണ്ടത്. വാർഡ് അടിസ്ഥാനത്തിലുള്ള വിവരങ്ങൾ അനുബന്ധം ഏകോപിപ്പിച്ചാണ് ഇവ ലഭ്യമാക്കേണ്ടത്. അനുബന്ധം 10 (പേജ് നം. 54) പരിശോധിക്കുക. പെൺ, ആൺ എന്ന കണക്കുകൾ പ്രത്യേകം നൽകുക. ഇവ സാമൂഹ്യനീതി വകുപ്പ്, കുടുംബശ്രീ പ്രാദേശിക ഓഫീസുകൾ, പ്രാഥമികാരോഗ്യകേന്ദ്രം, ഐ.സി.ഡി.എസ്. ഓഫീസുകൾ എന്നിവിടങ്ങളിൽ നിന്നും ലഭിക്കും. സ്ത്രീകൾ ഗൃഹനാഥന്മാരായ വീടുകൾ എന്നത് കൊണ്ടുദ്ദേശിക്കുന്നത് കുടുംബത്തിലെ മുഖ്യ വരുമാനസ്രോതസ്സ് സ്ത്രീകളായുള്ള വീടുകളാണ്.

പട്ടിക 2.4: പ്രത്യേകപരിഗണനലഭിക്കേണ്ട വിഭാഗങ്ങൾ

വിഭാഗങ്ങൾ	വാർഡ് നമ്പറുകൾ	പെൺ	ആൺ	ആകെ
6 വയസ്സിൽ താഴെയുള്ള കുട്ടികൾ	6,9,10,16,18,19,1	150	120	270
ഭിന്നശേഷിക്കാർ	6,9,10,16,18,19,1	15	10	25
സാന്ത്വനപരിചരണത്തിലുള്ളവർ	6,9,10,16,18,19,1	10	20	30
60 വയസിന് മുകളിൽ ഉള്ളവർ	6,9,10,16,18,19,1	200	200	400
അഗതികൾ	6,9,10,16,18,19,1	10	10	20
ഗർഭിണികൾ (...25.02.2020.... വരെയുള്ള വിവരം)	6,9,10,16,18,19,1	10	XXXX	10
സ്ത്രീകൾ ഗൃഹനാഥയായ വീടുകൾ	6,9,10,16,18,19,1	50	XXXX	50
കെയർഹോമുകളിൽ ഉള്ളവർ		0	0	0
അതിഥി തൊഴിലാളികൾ	6,9,10,16,18,19,1	40	240	280
തനിയെ താമസിക്കുന്ന മുതിർന്ന വ്യക്തികൾ	6,9,10,16,18,19,1	5	5	10

2.3. ദുരന്തസാധ്യത ഭൂപടങ്ങൾ

ഈ ഭാഗത്ത് ദുരന്തസാധ്യതയുള്ള പ്രദേശം രേഖപ്പെടുത്തിയ ഭൂപടം ചേർക്കണം. ഇവ സംസ്ഥാന ദുരന്ത നിവാരണ അതോറിറ്റിയിൽ നിന്നും ലഭ്യമാകുന്നതാണ്.

2.4. ദുരന്തസാധ്യതാ പ്രദേശങ്ങൾ

പ്രകൃതി ദുരന്തങ്ങൾക്ക് സ്ഥിരമായിവിധേയംആകുന്നചിലപ്രദേശങ്ങൾ നമ്മുടെപ്രദേശത്തുണ്ടാകും.ഈ പ്രദേശങ്ങൾ സൂക്ഷ്മമായി നിരീക്ഷിച്ച് കൃത്യമായിരേഖപ്പെടുത്തണം. ഈ പ്രദേശങ്ങളിൽ ഉള്ളവിദ്യാഭ്യാസസ്ഥാപനങ്ങൾ, ആശുപത്രികൾ, വായനശാലകൾ, ഗ്രന്ഥശാലകൾ, സംഭരണശാലകൾ, സൂക്ഷിപ്പുകേന്ദ്രങ്ങൾ, കോഴി-താറാവ് വളർത്തുമൃഗങ്ങൾക്കുള്ളഫാമുകൾ തുടങ്ങിമനുഷ്യരുമായും, മറ്റുജീവജാലങ്ങളുമായുംബന്ധപ്പെട്ടഎല്ലാവിശദാംശങ്ങളും ആ പ്രദേശത്തെ വീടുകൾ പൊതുകെട്ടിടങ്ങൾ

എന്നിവസംബന്ധിച്ചവിവരങ്ങളുംരേഖപ്പെടുത്തിവയ്ക്കണം

.തീപിടുത്തംഎന്നകോളത്തിനനേരെഎൽ.പി.ജി.സംഭരണവിതരണകേന്ദ്രങ്ങൾ, പെട്രോൾ പമ്പുകൾ എന്നിവകൂടെരേഖപ്പെടുത്തണം.പൊതു കെട്ടിടങ്ങൾ എന്നത് കൊണ്ട് ഉദ്ദേശിക്കുന്നത് സ്കൂളുകൾ, കമ്മ്യൂണിറ്റിഹാളുകൾ, ആശുപത്രികൾ, സിനിമതീയേറ്റുകൾ മുതലായവ ആണ്. വിശദാംശങ്ങൾ വാർഡ് തിരിച്ചുള്ളലിസ്റ്റുകളിൽ (അനുബന്ധം 11 - പേജ് നം.55) നിന്ന് ക്രോഡീകരിക്കുക.അദ്ധ്യായം 1 ൽ ശേഖരിച്ചിട്ടുള്ള അടിസ്ഥാന വിവരങ്ങളിൽ നിന്ന് വേണം പട്ടിക 1.5 പൂരിപ്പിക്കാൻ.

പട്ടിക 2.5:ദുരന്തസാധ്യതാപ്രദേശങ്ങൾ

ക്രമ നമ്പർ	ദുരന്തസാധ്യത	ബാധകമായപ്രദേശം , വാർഡ്	വീടുകൾ (എണ്ണം)	പൊതുകെട്ടിടങ്ങൾ
				എണ്ണം
1	മണ്ണിടിച്ചിൽ / ഉരുൾപൊട്ടൽ	ഇല്ല		
2	വെള്ളപ്പൊക്കം	1,6,9,10,16,18,19	200	
3	കാടുതീ	ഇല്ല		
4	തീരശോഷണം/ കടലാക്രമണം	ഇല്ല		
5	തീപിടിത്തം			
6	മുങ്ങിമരണം			
7	വൈദ്യുതഘാതം	1-19		
8	രാസ- കീടനാശിനിദുരന്തങ്ങൾ	ഇല്ല		
9	പടക്കനിർമ്മാണ/സംഭരണശാലകൾ/ ഫാക്ടറികൾ	ഇല്ല		
10	മനുഷ്യനും വന്യമൃഗങ്ങളും തമ്മിലുള്ള സംഘർഷം	ഇല്ല		
11	പാറക്കുളം	ഇല്ല		
12	കൊടുങ്കാറ്റ്	1-19		
13	സുനാമി	ഇല്ല		
14	മറ്റുള്ളവ (വിശദീകരിക്കുക)			

2.5. ഭൂമിശാസ്ത്രപരമായിദുരന്തസാധ്യതയുള്ളപ്രദേശങ്ങൾ

ഭൂമിശാസ്ത്രപരമായഅരക്ഷിതാവസ്ഥയെസംബന്ധിച്ചഫോറത്തിൽ രേഖപ്പെടുത്തുന്നത്
കൂടാതെഒരുലഘുവിവരണംകൂടിയുൾപ്പെടുത്തേണ്ടതാണ്
.തിരിച്ചറിയപ്പെടുന്നഓരോപ്രകൃതിദുരന്തത്തിനുംഓരോഫോറമാണ്ഉപയോഗിക്കേണ്ടത്
(ഉദാ:വെള്ളപ്പൊക്കം, മണ്ണിടിച്ചിൽ, കൊടുങ്കാറ്റ്, കാട്ടുതീ, കടൽ കയറ്റം). സംസ്ഥാന ദുരന്ത
നിവാരണഅതോറിറ്റിയിൽ നിന്ന് ലഭിക്കുന്നഭൂപടത്തിൽ
രേഖപ്പെടുത്തിയിരിക്കുന്നസ്ഥലങ്ങളുംപ്രദേശത്തലഭ്യമായചരിത്രത്തിൽ
ഉൾപ്പെടുത്തിയിരിക്കുന്നസ്ഥലങ്ങളുംപ്രാദേശികമായിനടത്തിയപഠനപര്യടനത്തിൽ (ട്രാൻസെക്ട്
വാക്ക്) നിന്നുംലഭിക്കുന്നവിവരങ്ങളുമാണ് ചേർക്കേണ്ടത്.അനുബന്ധം 12(പേജ് നം-56) അനുസരിച്ച്
വാർഡ് തിരിച്ചുള്ളലിസ്റ്റുകളിൽ നിന്ന്ഏകീകരിക്കുക.അദ്ധ്യായം 1 ൽ ശേഖരിച്ചിട്ടുള്ള അടിസ്ഥാന
വിവരങ്ങൾക്കനുസരിച്ച് വേണം പട്ടിക 2.6 പൂരിപ്പിക്കാൻ.

പട്ടിക 2.6: ഭൂമിശാസ്ത്രപരമായി ദുരന്തസാധ്യതയുള്ള പ്രദേശങ്ങൾ

ദുരന്തസാധ്യത	ദുരന്തഭീഷണിയുള്ള വാർഡുകൾ	ദുരന്തഭീഷണിയുള്ള പ്രദേശം	പ്രദേശത്തെ റോഡിന്റെ അവസ്ഥ	പ്രദേശത്തെ പാലങ്ങളുടെ അവസ്ഥ	പ്രദേശത്തെ ജലാശയം (എണ്ണം)	പ്രദേശത്തെ ജനവാസസ്ഥലങ്ങൾ/കോളനികൾ (എണ്ണം)	ദുരന്തഭീഷണിയുള്ള പ്രദേശത്തെ ജനം	മറ്റുള്ളവ
വെള്ളപ്പൊക്കം	1,9,10,16,18,19	തേക്കുംതോട്ടം , കടിക്കിലുമാരം , അണ്ടോണ, ഈർപ്പോണ , പള്ളിപ്പുറം , അവേലം	അറ്റകുറ്റ പണി ആവശ്യമുണ്ട്.	ഗതാഗത യോഗ്യമാണ്	2	2	1000	

2.6. ദുരന്തഭീഷണിയുള്ള പ്രദേശങ്ങളിലെ പൊതുകെട്ടിടങ്ങൾ

ദുരന്തസാധ്യതയുള്ളതെന്ന് തിരിച്ചറിഞ്ഞ പ്രദേശങ്ങളിൽ നിലവിലുള്ള അടിസ്ഥാനസൗകര്യങ്ങളെക്കുറിച്ചുള്ള വിവരങ്ങൾ പ്രത്യേകമായി ഫോറത്തിൽ പൂരിപ്പിക്കുന്നതുപോലെ തന്നെ ഒരു ലഘുവിവരണവും എഴുതിച്ചേർക്കണം. ഓരോ പ്രദേശത്തെയും ബാധിക്കാൻ ഇടയുള്ള ദുരന്തങ്ങൾ അല്ലെങ്കിൽ പ്രദേശത്തു നിലനിൽക്കുന്ന അരക്ഷിതാവസ്ഥകളുടെ ബാധിക്കാൻ ഇടയുള്ള വാർഡുകൾ, ആ വാർഡുകളിൽ നിലവിലുള്ള അടിസ്ഥാനസൗകര്യങ്ങൾ എന്നിവയാണ് രേഖപ്പെടുത്തേണ്ടത്.

പ്രദേശത്തെ അങ്കണവാടികൾ, സ്കൂളുകൾ, ആരോഗ്യസ്ഥാപനങ്ങൾ, ഹാളുകൾ, മറ്റ് നിർമ്മിതികൾ എന്നിവ രേഖപ്പെടുത്തിവെക്കണം. ഓരോ വാർഡിനും പ്രത്യേകം പ്രത്യേകം ഫോറം തയ്യാറാക്കി അനുബന്ധമായി സൂക്ഷിക്കാവുന്നതാണ്. (അനുബന്ധം 13 -പേജ് നം.57 പരിശോധിക്കുക). അദ്ധ്യായം 1 ൽ ശേഖരിച്ചിട്ടുള്ള അടിസ്ഥാന വിവരങ്ങളിൽ നിന്ന് വേണം പട്ടിക 2.7 പൂരിപ്പിക്കാൻ.

പട്ടിക 2.7: ദുരന്ത ഭീഷണിയുള്ള പ്രദേശങ്ങളിലെ പൊതുകെട്ടിടങ്ങൾ

ദുരന്തസാധ്യത	ദുരന്തഭീഷണിയുള്ള വാർഡുകൾ	അങ്കണവാടികൾ	സ്കൂളുകൾ	ആരോഗ്യസ്ഥാപനങ്ങൾ	കമ്മ്യൂണിറ്റിഹാൾ	മറ്റുള്ളവ
വെള്ളപ്പൊക്കം	1,9,10,16,18,19	തേക്കംതോട്ടം(98) , കടുക്കിലുമ്മാരം(104), അണ്ടോണ(107), തേറ്റാംപുറം(109) , ചാലക്കര (124) , തുമ്പോണ(127)	എഎൽപിഎസ് പൂന്തൂർ , എഎൽപിഎസ് പള്ളിപ്പുറം , എഎൽപിഎസ് ഈർപ്പോണ , എഎൽപിഎസ് വെഴുപ്പൂർ , എംഎംഎൽപിഎസ് അണ്ടോണ , ജിഎംയുപിഎസ് പള്ളിപ്പുറം	ഇല്ല	ഓർക്കിഡ് , അണ്ടോണ കൺവെൻഷൻ സെൻറർ	

2.7. സാമ്പത്തികദുർബലത

സംഭവിക്കാൻ ഇടയുള്ള ദുരന്തങ്ങൾ, തദ്ദേശസ്വയംഭരണസ്ഥാപനപരിധിയിൽ വരത്താൻ ഇടയുള്ള സാമ്പത്തിക അരക്ഷിതാവസ്ഥയാണ് ഇവിടെ രേഖപ്പെടുത്തേണ്ടത് .വ്യക്തിഗതവും പൊതുവുമായ ജീവനോപാധികൾക്കും ആസ്തികൾക്കും തൊഴിലിനും ഉണ്ടാകാൻ സാധ്യതയുള്ള ഭീഷണികൾ എന്നിവ രേഖപ്പെടുത്തണം. ഉദാഹരണത്തിന് പൊതു അടിസ്ഥാനസൗകര്യസേവനകേന്ദ്രങ്ങൾ (കോമൺ ഫെസിലിറ്റി സെന്ററുകൾ) മാർക്കറ്റുകൾ, ഹാച്ചറികൾ, പീലിംഗ് ഷെഡ്ഡുകൾ, ഫിഷ് ലാൻഡിംഗ് ഹാർബറുകൾ, മത്സ്യ ഉണക്ക കേന്ദ്രങ്ങൾ, പാൽ സംഭരണ വിതരണ കേന്ദ്രങ്ങൾ, ശീതീകരണികൾ) ഫോറത്തിൽ പൂരിപ്പിക്കുന്ന തുകടാതെ ഒരു ലഘുവിവരണവും കൂടി എഴുതിച്ചേർക്കേണ്ടതാണ്. വാർഡ് തിരിച്ചുള്ള വിശദാംശങ്ങൾക്കായി അനുബന്ധം 14 (പേജ് നം. 58) പരിശോധിക്കുക. അദ്ധ്യായം 1 ൽ ശേഖരിച്ചിട്ടുള്ള അടിസ്ഥാന വിവരങ്ങളിൽ നിന്ന് വേണം പട്ടിക 2 . 8 പൂരിപ്പിക്കാൻ.

പട്ടിക 2.8: സാമ്പത്തികദുർബലത

ദുരന്തഭീഷണിയുള്ള ഉള്ളവാർഡുകൾ	ദുരന്തസാധ്യത	മാർക്കറ്റ് (എണ്ണം)	ക്ഷീരസംഘങ്ങൾ (എണ്ണം)	വി.എഫ്.പി.സി. കെകളക്ഷൻ സെന്റർ (എണ്ണം)	കോമൺ ഫെസിലിറ്റി സെന്റർ (എണ്ണം)	കൃഷിഭവൻ (എണ്ണം)	വിത്തുലാലാദനകേന്ദ്രം (എണ്ണം)	ഗോഡൗൺ/സ്റ്റോറേജ് (എണ്ണം)	മൃഗാശുപത്രികൾ (എണ്ണം)	അഗ്രി/ഹോർട്ടിനേഴ്സി (എണ്ണം)	മറ്റുള്ളവ (ഇനവും എണ്ണവും)
1,9,10,16,18,19	വെള്ളപ്പൊക്കം	ഇല്ല	ഇല്ല	ഇല്ല	ഇല്ല	ഇല്ല	ഇല്ല	ഇല്ല	ഇല്ല	ഇല്ല	ഇല്ല

അദ്ധ്യായം- 3

ദുരന്തപ്രതികരണആസൂത്രണരേഖ (റെസ്പോൺസ് പ്ലാൻ)

3.1. ഗ്രാമപഞ്ചായത്ത് / നഗരസഭസ്റ്റീയറിംഗ് കമ്മിറ്റി

ദുരന്തസാഹചര്യമുണ്ടായാൽ മുഴുവൻ പ്രവർത്തനങ്ങളെയും ഏകോപിപ്പിക്കേണ്ട ചുമതല തദ്ദേശഭരണതലത്തിലെ സ്റ്റീയറിംഗ് കമ്മിറ്റിക്ക് ആയിരിക്കും .

പ്രവർത്തനവൈപുല്യം അനുസരിച്ച് ആവശ്യമെങ്കിൽ നിർവഹണ ഉദ്യോഗസ്ഥരെയും പി.ടി.എ. പ്രസിഡന്റ് പ്രമുഖാധ്യാപകർ, സി.ഡി.സ്. ചെയർപേഴ്സൺമാർ, യൂത്ത് കോർഡിനേറ്റർ, ജനമൈത്രി പോലീസ് പ്രതിനിധി, മെഡിക്കൽ ഓഫീസർമാർ, സാക്ഷരത പ്രേരകർ, ഐ.സി.ഡി.എസ് സൂപ്പർവൈസർ, എഞ്ചിനീയർ എന്നിവരെ കൂടി ഉൾപ്പെടുത്തി കമ്മിറ്റി വിപുലീകരിക്കാവുന്നതാണ്.

ദുരന്തനിവാരണപദ്ധതി തയ്യാറാക്കാനും നടപ്പാക്കാനുമുള്ള ഉത്തരവാദിത്തം സ്റ്റീയറിംഗ് കമ്മിറ്റിയെ ചുമതലപ്പെടുത്തിയിരിക്കുന്നു.

പട്ടിക 3.1: ഗ്രാമപഞ്ചായത്ത് / നഗരസഭസ്റ്റീയറിംഗ് കമ്മിറ്റി

ക്രമനമ്പർ	പദവി	പേര്	മൊബൈൽ നമ്പർ (വാട്ട്സ്ആപ്പ്)
1.	പ്രസിഡന്റ് / ചെയർപേഴ്സൺ / മേയർ	ജെടി അബ്ദുറഹിമാൻ	8547420541
2.	വൈസ് പ്രസിഡണ്ട്	ഖദീജ സത്താർ	7558930351
3.	സ്റ്റാൻഡിംഗ് കമ്മിറ്റി ചെയർപേഴ്സൺമാർ		
1	വികസനം	എം.പി അയ്യൂബ് ഖാൻ	9061331173
2	ആരോഗ്യം വിദ്യാഭ്യാസം	എ അരവിന്ദൻ	9447636905
3	ക്ഷേമകാര്യം	മഞ്ജിത	8943790915
4.	സെക്രട്ടറി	ജെയ്സൻ .എൻ.ഡി	9645082877

പട്ടിക 3.2: ക്ഷണിക്കാവുന്നവർ

ക്രമനമ്പർ	പദവി	പേര്	മൊബൈൽ നമ്പർ (വാട്ട്സ്ആപ്പ്)
1.	വാർഡ് മെമ്പർ	സൗദാ ബീവി	9895057791
2.	വാർഡ് മെമ്പർ	ആയിശ മുഹമ്മദ്	9526144042
3.	വാർഡ് മെമ്പർ	ഫസീല ഹബീബ്	9567800056
4.	വാർഡ് മെമ്പർ	വി എം വള്ളി	7736233908
5.	വാർഡ് മെമ്പർ	മുസ്തഫ എ പി	9447426913
6.	വാർഡ് മെമ്പർ	എ പി സജിത്ത്	9400682350
7.	വാർഡ് മെമ്പർ	ജോസഫ് മാത്യു	9895312838

8.	വാർഡ് മെമ്പർ	ഷംസിത ഷാഫി	9072969305
9.	വാർഡ് മെമ്പർ	അനിൽ കുമാർ	9847492190
10.	വാർഡ് മെമ്പർ	അബ്ദുൽ അസീസ്	9447025436
11.	വാർഡ് മെമ്പർ	എം വി യുവേഷ്	9946450988
12.	വാർഡ് മെമ്പർ	ആർശ്യ ബി എം	9447050966
13.	വാർഡ് മെമ്പർ	റംല ഖദർ	9539038603
14.	വാർഡ് മെമ്പർ	ബുഷ്റ അഷ്റഫ്	9847883432
15.	അസിസ്റ്റന്റ് സെക്രട്ടറി	ദേവദാസൻ.കെ	9847583350
16.	(ഐ.സി.ഡി.എസ് ചെയ്പേർസൺ)	നിഷ	9946857149
17.	ക്രൂഷിയാഫീസർ	സബീന	9645458266
18.	മുഗഡോക്ടർ	ബിന്ധ്യ	9495841525
19.	ഫിഷറീസ് നിർവഹണഓഫീസർ	മെർലിൻ	9496252392
20.	മെഡിക്കൽ ഓഫീസർ - 1. അലോപ്പതി, 2. ആയുർവേദം, 3. ഹോമിയോ	1.കേശവനണ്ണി 2.സുഗീന 3. മോഹൻകുമാർ	1. 9447541664 2.9497645585 3.9447113985
21.	വിദ്യാഭ്യാസം- പ്രിൻസിപ്പൽ / എച്ച്.എം	വേണ മാസ്റ്റർ	9495178792
22.	പി.ടി.എ. പ്രസിഡന്റ്	സുൾഫീക്കർ	
23.	പട്ടികജാതിനിർവഹണഓഫീസർ	ദേവദാസൻ.കെ	9847583350
24.	ഷെഡ്യൂൾഡ് ട്രൈബ്സ് നിർവഹണഓഫീസർ	ദേവദാസൻ.കെ	9847583350
25.	പ്രാദേശികസ്വയംഭരണഎഞ്ചിനീയർ	അഖില ഉണ്ണികൃഷ്ണൻ	9446342352
26.	വില്ലേജ് എക്സ്റ്റൻഷൻ ഓഫീസർ	1 രസീത 2. ഫസ്ത	1.9497694367 2. 8089281141
27.	സംയോജിതശിശുവികസനപദ്ധതി സൂപ്പർവൈസർ	നിഷ.കെ	9946857149
28.	ജനമൈത്രിപോലീസ് പ്രതിനിധി	അഷ്റഫ്	9497942010
29.	LSG യൂത്ത് കോർഡിനേറ്റർ	കബീർ	9645580808
30.	സാക്ഷരതപ്രേരക്	സുനിത	
31.	എസ് സി/എസ് ടി പ്രമോർട്ടർ	1.സജിത്ത് എസ്.സി പ്രൊമോട്ടർ 2.ജിഷ എസ്.ടി പ്രൊമോട്ടർ	1.9539537168 2. 9544657093

3.2. എമർജൻസി റസ്പോൻസ് ടീം (ഇ ആർ ടി.)

ഈ സംഘത്തിന് അവരുടെ ഉത്തരവാദിത്തങ്ങൾ നിർവഹിക്കാൻ ആവശ്യമായ ഉപകരണങ്ങളും സംവിധാനങ്ങളും ലഭിക്കുന്ന കേന്ദ്രങ്ങൾ , സഹായം ലഭിക്കുന്ന ഓഫീസുകൾ, ഫോൺ നമ്പറുകൾ എന്നിവ രേഖപ്പെടുത്തണം. ഓരോ ചുമതലയും നിർവ്വഹിക്കേണ്ട ചുമതലക്കാരന്റെ പേരും ഫോൺ നമ്പറും രേഖപ്പെടുത്തണം.

3.2.1. മൂന്നറിയിപ്പ് ടീം (ഇ.ഡബ്ല്യു.ഡി.എസ്)

ടീം ലീഡറുടെ പേര് **ഷിനു** ഫോൺ നമ്പർ: 9048929093
 അടിയന്തിര സാഹചര്യങ്ങളിൽ തദ്ദേശസ്വയംഭരണ തലത്തിലെ മുഴുവൻ ആളുകൾക്കും വിവരം നൽകാൻ ഉത്തരവാദിത്തപ്പെട്ട സംഘം ആണ് ഇത്. അത്തരംമൂന്നറിയിപ്പുകൾ പരിഭ്രാന്തി സൃഷ്ടിക്കാത്തരീതിയിലായിരിക്കുമെന്ന് ഉറപ്പാക്കാൻ ആവശ്യമായ നടപടികൾ ഈ സേന കൈക്കൊള്ളുന്നു. ദുർബലരായ ഗ്രൂപ്പുകൾക്ക് അവരുടെ പ്രത്യേക ആവശ്യങ്ങൾക്കനുസരിച്ച് മതിയായ വിവരങ്ങൾ നൽകിയിട്ടുണ്ടെന്നും ഉറപ്പുവരുത്തണം. ചെക്ക് ലിസ്റ്റിൽ ഉൾപ്പെട്ടിരിക്കുന്ന ഉപാധികളുടെ വിശദാംശങ്ങൾ അധ്യായം 5-ഇൽ നിന്നും ലഭിക്കും.

പട്ടിക 3.3:മൂന്നറിയിപ്പ് ടീം

ക്രമ നമ്പർ	പേരും, പൂർണ്ണമേൽവിലാസവും	ലിംഗം	വയസ്സ്	ഫോൺ നമ്പർ	ചെക്ക് ലിസ്റ്റ്
1	ഷിനു	പുരുഷൻ		9048929093	ട്രാൻസിസ്റ്റർ റേഡിയോ, ടെലിവിഷൻ, ന്യൂസ് പേപ്പർ, മൈക്ക്, ബാറ്ററി, കന്നാസ്, ഫണൽ, ഡ്രം, ടോർച്ച് ലൈറ്റ്, ഇന്ധനം, സൈറൺ / മെഗാഫോൺ, എമർജൻസി ലൈറ്റ്, ടെലിഫോൺ നമ്പർ. വിവരസ്രോതസ്സുകളുടെ വിലാസം (കെഎസ്ഡിഎംഎ / ഡിഡിഎംഎ / പോലീസ് സ്റ്റേഷൻ / ബ്ലോക്ക് / റേഡിയോ / ടിവി സ്റ്റേഷൻ / MET ഓഫീസ്).
2	കദീജ	സ്ത്രീ	42	7558930351	
3	നാസർ	പുരുഷൻ	45	8943181929	
4	ഇസ്മയിൽ	പുരുഷൻ		9562874795	
5	കബീർ	പുരുഷൻ		995504720	
6	നാഷാദ്	പുരുഷൻ		8943953480	
7	മുസ്ലിൻ	പുരുഷൻ		9946058970	
8	മഞ്ജിത	സ്ത്രീ		8943790915	
9	അജ്ജ.ഒ.കെ	സ്ത്രീ		7034708045	
10	ബിന്ദു	സ്ത്രീ		8943193990	

3.2. അന്വേഷണ - രക്ഷാപ്രവർത്തന - ഒഴിപ്പിക്കൽ ടീം

ടീം ലീഡറുടെ പേര് **സുനിൽകുമാർ** ഫോൺ നമ്പർ:

ഈമേഖലകളിൽ പ്രത്യേക വൈദഗ്ധ്യം ഉള്ളവരെ നിശ്ചയമായും ഉൾപ്പെടുത്തണം.
 .രക്ഷാപ്രവർത്തനങ്ങൾക്കായി ആവശ്യമായ വാഹനങ്ങൾ രക്ഷാ ഉപകരണങ്ങൾ, അവലഭിക്കുന്ന കേന്ദ്രങ്ങൾ ഓരോ പ്രവർത്തനങ്ങളുടെയും ഉപകരണങ്ങളുടെയും ചുമലതലക്കാർ എ ന്നിവ പ്രത്യേകം രേഖപ്പെടുത്തി വെക്കണം. വിശദാംശങ്ങൾ അധ്യായം 5-ഇൽ നിന്നും ലഭിക്കും.

പട്ടിക 3.4:അന്വേഷണ - രക്ഷാപ്രവർത്തന - ഒഴിപ്പിക്കൽടീം

ക്രമ നമ്പർ	പേരും, പൂർണ്ണമേൽവിലാസവും	ലിംഗം	വയസ്സ്	ഫോൺ നമ്പർ	ചെക്ക് ലിസ്റ്റ്
1	സുനിൽകുമാർ	പുരുഷൻ			ചുവന്നപതാക, കയർ, ആങ്കർ, ഫ്ലോട്ടർ, ലൈഫ്ബോട്ട്, സ്പെച്ചർ, ടോർച്ചെല്ലറ്റ്, വിസിൽ, എമർജൻസിലൈറ്റ്, കട്ടർ, വാൾ, ഗ്ലാസ്, ടെസ്റ്റർ, ഫസ്റ്റ്എയ്ഡ് ബോക്സ്, ബോട്ട്, പ്രത്യേകസഹായംആവശ്യമുള്ള ആളുകളുടെപട്ടിക, നോട്ട് ബുക്ക്, പേന, താൽക്കാലികഭവനനന്നാക്കൽ / ക്രമീകരണഉപകരണങ്ങൾ, ഫയർഎക്സ്റ്റിംഗ്വിഷർ
2	ഗഹൂർ	പുരുഷൻ		9846043221	
3	മുഹമ്മദ് അബ്ദുറഹിമാൻ	പുരുഷൻ		8547420541	
4	മറിയം	സ്ത്രീ		8848410340	
5	അനസ്	പുരുഷൻ		8086338447	
6	സുബൈർ	പുരുഷൻ		9645425141	
7	ഷമീർ	പുരുഷൻ		7510354205	
8	രത്നവല്ലി	സ്ത്രീ		9645120431	
9	ഷാനവാസ്	പുരുഷൻ		9447123598	

3.2.3. ഷെൽട്ടർമാനേജ്മെന്റ് ടീം

ടീം ലീഡറുടെ പേര് : അഷ്റഫ്.ടി ഫോൺ നമ്പർ:9895589179 ,9847191591

ദുരിതാശ്വാസകേന്ദ്രങ്ങൾകാര്യക്ഷമമായുംപരാതിരഹിതമായുംപ്രവർത്തിപ്പിക്കാൻപ്രാപ്തിയുംകാര്യശേഷിയുംഉള്ള വരളെൽപ്പെടുത്തിക്രമീകരിക്കേണ്ടകമ്മിറ്റിയാണിത്. ഈടീമിൽ തദ്ദേശസ്വയംഭരണസ്ഥാപനപരിധിക്കുള്ളിലുംഅതിന് സാധ്യതയുള്ളെങ്കിൽപുറത്തും വ്യത്യസ്തകേന്ദ്രങ്ങളിൽഅഭയംനൽകേണ്ടകേന്ദ്രങ്ങളുടെപട്ടികബന്ധപ്പെടേണ്ടവ്യക്തികളുടെ/ സംഘടനകളുടെ/ സ്ഥാപനങ്ങളുടെപേരുകൾ,ബന്ധപ്പെടേണ്ടനമ്പർ, ഓരോകേന്ദ്രത്തിലുമുള്ളസൗകര്യങ്ങൾ,സംവിധാനങ്ങൾഎന്നിവരേഖപ്പെടുത്തിനല്ലാൻകഴിയുന്നരീതിയിൽ വിവരശേഖരണംനടത്തണം.

പട്ടിക 3.5:ഷെൽട്ടർമാനേജ്മെന്റ് ടീം

ക്രമ നമ്പർ	പേരും, പൂർണ്ണമേൽവിലാസവും	ലിംഗം	വയസ്സ്	ഫോൺ നമ്പർ	ചെക്ക് ലിസ്റ്റ്
1	അഷ്റഫ്.ടി	പു	40	9895589179	സുരക്ഷിതഷെൽട്ടറുകളുടെപട്ടിക, വ്യത്യസ്തസ്ഥലങ്ങളിൽഅഭയംതേടേണ്ടആളുകളുടെപട്ടിക,ഉണക്കിസൂക്ഷിക്കുന്നഭക്ഷണം, കുപ്പിയിലാക്കിയകടിവെള്ളം, അരിപ്പകൾ, മരുന്നുകൾ,ഫിനോൾ, ബ്ലീച്ചിംഗ് പൗഡർ, പാത്രങ്ങൾ, പാൽപൊടി, ഇന്ധനം, മെഴുകുതിരി,തീപ്പെട്ടി, റാന്തൽവിളക്ക്, ഗ്യാസ് ലൈറ്റ്, ടോർച്ച്,
2	ശ്രീജിത്ത്	പു	30	7902537547	
3	താസീർ	പു	28	9895507847	
4	ഷുബ്ബ്	പു	25	9605517506	
5	ഹാരിസ്	പു	32	9048929153	
6	വിജയൻ	പു	40	9995291505	
7	സുബൈർ	പു	35	9061989093	
8	ഷബീർ	പു	35	9846158385	
9	ജയേഷ്	പുരുഷൻ		9497307707	

		ൻ			ടാർപോളിൻ,കുറിപ്പുകൾക്കുള്ളപുസ്തകം, പേന.
--	--	---	--	--	-----------------------------------------

3.2.4. പ്രഥമശുശ്രൂഷ / ബേസിക് ലൈഫ് സപ്പോർട്ട് ടീം

ടീം ലീഡറുടെ പേര് ഷാജി ഫോൺ നമ്പർ: 9048393736

തദ്ദേശസ്വയംഭരണതലത്തിൽരൂപീകരിക്കേണ്ടനാലാമത്തെസാങ്കേതികവൈദഗ്ദ്ധ്യ സംഘമാണിത്.സ്വാഭാവികമായുംഈമേഖലയിൽസാങ്കേതികപരിജ്ഞാനതലത്തിൽപ്രവർത്തിക്കുന്നവരെയും സന്നദ്ധസേവനചാതുര്യം ഉള്ളവരെയുമാണ് ഉൾപ്പെടുത്തേണ്ടത്. പ്രഥമശുശ്രൂഷകിടം, അനുബന്ധസംവിധാനങ്ങളുംലഭിക്കാൻഇടയുള്ളകേന്ദ്രങ്ങളുടെവിവരങ്ങൾ, ആശ്രയിക്കേണ്ടആരോഗ്യപ്രവർത്തകർ, സ്ഥാപനങ്ങൾ, ദ്വിതീയഘട്ടചികിത്സവേണ്ടിവരുന്നഎങ്കിൽഅതിനുള്ളഏറ്റവുംഅടുത്തുള്ളകേന്ദ്രങ്ങൾഎന്നിവയെല്ലാംഈടീമിന് ലഭ്യമാക്കണം.

പട്ടിക 3.6:പ്രഥമശുശ്രൂഷ / ബേസിക് ലൈഫ് സപ്പോർട്ട് ടീം

ക്രമ നമ്പർ	പേരും, പൂർണ്ണമേൽവിലാസവും	ലിംഗം	വയസ്സ്	ഫോൺ നമ്പർ	ചെക്ക് ലിസ്റ്റ്
1	ഷാജി	പുരുഷൻ		9048393736	ഫസ്റ്റ് എയ്ഡ് ബോക്സ്, ഡെലിവറി ബോക്സ്, ORS പാക്കറ്റുകൾ,രോഗികളുടെ പട്ടിക, വുദ്ധർ,കട്ടികൾ, ഗർഭിണികൾ, സ്ത്രീകൾ,മുലയൂട്ടുന്ന അമ്മമാർ, വാട്ടർ പ്യൂരിഫയർ, കുറിപ്പ് പുസ്തകം, പേന, സ്പ്രെച്ചർ, AED, സ്ലിങ്, സ്പ്ലിന്റ്
2	അബി	പുരുഷൻ		8943381709	
3	രജിലേഷ്	പുരുഷൻ		7356301910	
4	സുബൈർ	പുരുഷൻ		9645425141	
5	സജീർ	പുരുഷൻ		9539048292	
6	ശ്രീന	പുരുഷൻ		9048832665	
7	രാജേഷ്	പുരുഷൻ		9895079878	
8	രാധ	സ്ത്രീ		8086623012	

3.4. സന്നദ്ധപ്രവർത്തകരുടെപട്ടിക

തദ്ദേശഭരണതലത്തിൽപ്രവർത്തിക്കുന്നഹയർസെക്കണ്ടറിസ്കൂളുകൾ/കോളേജുകൾഎന്നിവിടങ്ങളിലെചുമതലക്കാരായഅധ്യാപകരെകണ്ടും, സ്കൂളുകളിലെഎസ്.പി.സീ, സ്കൗട്ട്, ഗൈഡ് സംവിധാനങ്ങൾ, യുവജനക്ഷേമബോർഡ്, നെഹ്റുയുവകേന്ദ്രഎന്നിവിടങ്ങളിൽനിന്നും വിവരംശേഖരിക്കണം. ഈതരത്തിൽഉള്ളസേവനങ്ങൾസന്നദ്ധാടിസ്ഥാനത്തിൽനല്ലാൻകഴിയുന്നമറ്റുഗ്രൂപ്പുകളുടെവിവരവുംഉൾപ്പെടുത്തേണം .

പട്ടിക 3.7:സന്നദ്ധപ്രവർത്തകരുടെപട്ടിക

ക്രമനമ്പർ	പേരും, പൂർണ്ണമേൽവിലാസവും	ഫോൺ നമ്പർ	ലിംഗം	വയസ്സ്	റിമാർക്സ്(തിരച്ചിൽ ,
-----------	--------------------------	-----------	-------	--------	----------------------

					രക്ഷാപ്രവർത്തനം (പ്രഥമശ്രേഷ്ഠ എന്നിവയിൽ ലഭിച്ചിട്ടുള്ള പരിശീലനങ്ങളുടെ വിവരങ്ങൾ)
1.	കദീജ	7558930351	സ്ത്രീ	42	രക്ഷാ പ്രവർത്തനം , പ്രഥമ ശ്രേഷ്ഠ
2.	കബീർ	9995504720	പുരുഷൻ	36	രക്ഷാ പ്രവർത്തനം
3.	നൗഷാദ്	8943953480	പുരുഷൻ	40	രക്ഷാ പ്രവർത്തനം
4.	മുസ്ലിൻ	9946058970	പുരുഷൻ	35	രക്ഷാ പ്രവർത്തനം

പട്ടിക 3.8: അടിയന്തിര സാഹചര്യങ്ങളിൽ ബന്ധപ്പെടേണ്ട സ്ഥാപനങ്ങളും ചുമതലക്കാരും

ക്രമ നമ്പർ	പ്രവർത്തനം	വാർഡ് മെമ്പർ	ചുമതലപ്പെട്ട വകുപ്പുകൾ	ERT	മറ്റ് പങ്കാളികൾ
1	മുന്നറിയിപ്പ്	ഹാജറ	വില്ലേജ് ഓഫീസ്	ഷിന	
2	മുൻകൂട്ടി ഒഴിപ്പിക്കൽ	നവാസ്	വില്ലേജ് ഓഫീസ് , പഞ്ചായത്ത്	സുനിൽകുമാർ	
3	അന്വേഷണം രക്ഷപ്പെടുത്തലും	കെ .വി.മുഹമ്മദ്	പഞ്ചായത്ത്	സുനിൽകുമാർ	
4	ക്യാമ്പ് മാനേജ്മെന്റ്	സരസ്വതി	വില്ലേജ് ഓഫീസ് , പഞ്ചായത്ത്	അഷ്റഫ്	
5	മാലിന്യസംസ്കരണം	ജെസ്സി ശ്രീനിവാസൻ	പഞ്ചായത്ത്	ശ്രീജിത്ത്	സജീവൻ
6	ദുരിതാശ്വാസസാധനങ്ങൾ (ശേഖരണ വിതരണ കേന്ദ്രങ്ങൾ)	മുസ്തഫ.എ.പി	സിവിൽ സപ്ലൈസ്	ശുഹൈബ്	
7	മൃതശരീരങ്ങളും അവശിഷ്ടങ്ങളും നീക്കംചെയ്യൽ	ജെസ്സി ശ്രീനിവാസൻ	പോലീസ്	സുബൈർ	
8	ആരോഗ്യ നിരീക്ഷണവും പരിപാലനവും	മഞ്ജിത	ആരോഗ്യ വകുപ്പ്	ഷബീർ	കേശവനണ്ണി
9	ജലവിതരണം	റസീന സിയാലി	വാട്ടർ അതോറിറ്റി	വിജയൻ	
10	മീഡിയ	ബിന്ദു ആനന്ദ്	പഞ്ചായത്ത്	ഹാരിസ്	
11	മൃഗസംരക്ഷണം	ജയേഷ്	വെറ്ററിനറി	താസീർ	ജയശ്ഠി
12	മാനസിക സാമൂഹിക പരിചരണം	മുഹമ്മദലി മാസ്റ്റർ	സാമൂഹ്യ നീതി വകുപ്പ്	രജിലേഷ്	നിഷ.കെ .പി
13	മറ്റൊന്നെങ്കിലും	വിപി ആണ്ടി	പഞ്ചായത്ത്	ശ്രീന	സുനിൽകുമാർ

3.5. ഒഴിപ്പിക്കൽപദ്ധതി

ദുരന്ത സാധ്യതാ മേഖലകളിൽ നിന്നും ജനങ്ങളെ ഒഴിപ്പിക്കേണ്ടി വരുമ്പോൾ സംസ്ഥാന ദുരന്ത നിവാരണ അതോറിറ്റി, ജില്ലാ ദുരന്ത നിവാരണ അതോറിറ്റി എന്നിവരുടെ നിർദ്ദേശങ്ങൾക്കനുസരിച്ച് വേണം തദ്ദേശ

സ്വയം ഭരണ സ്ഥാപനങ്ങൾ പ്രവർത്തിക്കാൻ. ദുരന്തആഘാതസാധ്യതമേഖലയുടെമാപ്പിംഗ്അനുസരിച്ചുഒഴിപ്പിക്കൽനടപടികൾആരംഭിക്കുമ്പോൾകൂടുതൽ റിസ്ക്ഉള്ളവർക്ക്ആദ്യപരിഗണനനൽകേണ്ടതാണ്.

- ഒഴിപ്പിക്കൽനടപടികൾക്കായിദുരിതാശ്വാസക്യാമ്പുകളിലേക്ക്അല്ലെങ്കിൽആശുപത്രികളിലേക്ക് കൊണ്ടുപോകുന്നതിനുള്ളയോഗിക്കുന്നപാതകൾവേഗത്തിൽഎത്തിച്ചേരാവുന്നതുംസുരക്ഷിതവുംആയിരിക്കണം . ഇത്തരംപാതകളിൽഏതെങ്കിലുംതടസ്സങ്ങൾഉണ്ടെങ്കിൽആയത് കണ്ടുപിടിക്കുന്നതിനുംഎത്രയുംവേഗംതടസ്സങ്ങൾഒഴിവാക്കുന്നതിന്ആവശ്യമായസജ്ജീകരണങ്ങളോടെ സജ്ജരായിനിൽക്കാൻഅറിയിപ്പുകൾനൽകേണ്ടതാണ്.
- മുൻതീരുമാനപ്രകാരംഉള്ളവഴിഏതെങ്കിലുംകാരണവശാൽഉപയോഗിക്കാൻപറ്റാത്തയാൽപകരം വഴിയെകുറിച്ചുള്ളവ്യക്തതയുംഉണ്ടായിരിക്കണം.
- പൊതുജനങ്ങൾകൂടുതൽഉണ്ടാകാവുന്നകേന്ദ്രങ്ങളിൽനിന്നുംജനങ്ങളെഒഴിപ്പിക്കുന്നതിനുള്ളപ്രത്യേകപദ്ധതിയുറപ്പാക്കിവയ്ക്കണം.
- ഒന്നിലധികംദുരന്തബാധിതകേന്ദ്രങ്ങൾഉണ്ടെങ്കിൽഓരോവാർഡിലേക്കുംകേന്ദ്രത്തിലേക്കുംഉള്ളസംഘങ്ങളങ്ങൾ , സംഘങ്ങളുടെനേതാക്കൾഅവരുടെപ്രവർത്തനത്തിന്ആവശ്യമായസാധനസാമഗ്രികൾഎന്നിവരേഖപ്പെടുത്തിവയ്ക്കണം.
- ഓരോ തരം ദുരന്തവും മൂന്നിൽ കണ്ടുകൊണ്ട് ഒഴിപ്പിക്കൽ നടപടികൾ ആസൂത്രണം ചെയ്യേണ്ടതാണ്.

പട്ടിക 3.9: വെള്ളപ്പൊക്കത്തിന് അനിയോജ്യമായ ഒഴിപ്പിക്കൽ പദ്ധതികൾ

എ. ഒഴിപ്പിക്കൽപദ്ധതി: ദുരിതാശ്വാസ സൗകര്യങ്ങൾ						
ദുരന്തസാധ്യതയുള്ളവാർഡുകൾ	ജനസംഖ്യ (പുരുഷൻ, സ്ത്രീ)	ഏറ്റവും അടുത്ത ദുരിതാശ്വാസ കേന്ദ്രം	ദുരിതാശ്വാസ കേന്ദ്രത്തിൽ ഉൾക്കൊള്ളാൻ ഉണ്ടാവുന്ന ജനസംഖ്യ	വഴി		മുഗങ്ങൾക്കുള്ളക്ഷെപ്ഷൻ
				1	2	
1,9,10,16,18,19	4000	എഎൽപിഎസ് പൂന്തൂർ , എഎൽപിഎസ് പള്ളിപ്പുറം , എഎൽപിഎസ് ഇൗർപ്പോണ , എഎൽപിഎസ് വെഴുപ്പൂർ , എംഎംഎൽപി എസ് അണ്ടോണ , ജിഎംയുപിഎസ് പള്ളിപ്പുറം	2000	താമരശ്ശേരി ശ്ശേരി കോയിലാലാണ്ടി റോഡ് , ചീനിമുക്ക് കോളിക്കൽ റോഡ് , താമരശ്ശേരി ശ്ശേരി എടവണ്ണ റോഡ് , താമരശ്ശേരി ശ്ശേരി കോയിലാലാ		

				ലാണ്ടി റോഡ്		

ബി. പ്രവർത്തനസംഘവൃംസാധനസാമഗ്രികളും				
വാർഡ് നമ്പർ	വാർഡ് ടീം ലീഡർ	ERT അംഗങ്ങൾ	വാഹനങ്ങൾ/ കാരിയറുകൾ	മറ്റ് ഉപകരണങ്ങൾ (രക്ഷാപ്രവർത്തനത്തിന് / തടസ്സങ്ങൾ നീക്കം ചെയ്യുന്നതിന്)
1,9,10, 16,18,19	നവാസ് ഇൗർപ്പോണ	എല്ലാ വാർഡ് മെമ്പർമാരും എല്ലാ ഇന്ത്യൻ അംഗങ്ങളും	ഓഫീസ് വാഹനം	

അദ്ധ്യായം- 4

ദുരന്ത മുന്നൊരുക്ക - ലഘൂകരണ - സാമൂഹ്യശാക്തീകരണനടപടികൾ

ദുരന്ത നിവാരണ പദ്ധതിയുടെ ഭാഗമായ മുന്നൊരുക്കങ്ങൾലഘൂകരണപ്രവർത്തനങ്ങൾ, സാമൂഹ്യശാക്തീകരണനടപടികളിൽ പ്രധാനമായുംശ്രദ്ധിക്കേണ്ടഘടകങ്ങൾചുരുക്കിതാഴെചേർക്കുന്നു. ശാസ്ത്രീയമായിതയ്യാറാക്കിയവിശദമായ ദുരന്ത നിവാരണ പദ്ധതിയുടെഒന്നും, രണ്ടും, മൂന്നും അധ്യായങ്ങളിൽ പ്രദേശത്തിന്റെഅവസ്ഥവിശകലനഭാഗത്ത് സൂചിപ്പിക്കുന്നസാമൂഹ്യവുംസാമ്പത്തികവുംഭൂമിശാസ്ത്രപരവുംഅടിസ്ഥാനഭൗതികസൗകര്യപരവുമായ പ്രത്യഘാതങ്ങളെമുന്നിൽ കണ്ടുള്ളനടപടികൾ ആണ് സ്വയംഭരണസ്ഥാപനങ്ങളുടെനേതൃത്വത്തിൽ ചിട്ടയായിതയ്യാറാക്കേണ്ടത്.

4.1. മുന്നൊരുക്കപ്രവർത്തനങ്ങൾ

ദുരന്ത നിവാരണ പ്രവർത്തനങ്ങളുടെ ഭാഗമായി താഴെ പറയുന്ന പ്രവർത്തനങ്ങൾ നടത്തേണ്ടതുണ്ട്

1. വട്ടക്കണ്ട് വാഴച്ചിറ തോട് സൈഡ് കെട്ടൽ
2. ഉല്ലാസ് കോളനി ഡ്രൈനേജ് നിർമ്മാണം & കോൺക്രീറ്റ്
3. ദുരന്ത നിവാരണ ഉപകരണങ്ങൾ വാങ്ങലും ട്രെയിനിംഗ് നൽകലും
4. വിവിധ പ്രദേശങ്ങളിൽ കിണർ റീചാർജ്ജിംഗ്
5. ഓവുചാലുകളുടെ ആഴം കൂട്ടൽ
6. മഴക്കുഴി നിർമ്മാണം (എംജിഎൻആർഇജിഎ)

പട്ടിക 4.1:മുന്നൊരുക്കപ്രവർത്തനങ്ങൾ (ഉദാഹരണം 1)

വെള്ളപ്പൊക്കദുരന്തസാധ്യത							
ദുരന്തസാധ്യതയുള്ളവാർഡുകൾ	ദുരന്തബാധിതപ്രദേശത്തേക്ക് രക്ഷാപ്രവർത്തനങ്ങൾക്ക്എത്തിച്ചേരാൻഅനുവദിക്കുന്നവഴി	ദുരന്തബാധിതപ്രദേശത്തിന്റെ അതിരുകൾ	ദുരന്തപ്രദേശത്തുള്ള ഉപാലങ്ങൾ , കലുകൾ	സുരക്ഷിതമായ/ സുരക്ഷിതമല്ലാത്തവ	അനിവാര്യമായ ഇടപെടൽ	പ്രളയബാധിതരെയെത്തിക്കേണ്ടക്യാമ്പുകൾ	സൗകര്യങ്ങൾവർദ്ധിപ്പിക്കുവാനുള്ള ഇടപെടൽനിർദ്ദേശങ്ങൾ
1,9,10,16,18,19	താമരശ്ശേരി കൊയിലാണ്ടി റോഡ് , ചീനിമുക്ക് കോളിക്കൽ റോഡ് , താമരശ്ശേരി എടവണ്ണ റോഡ് , താമരശ്ശേരി കൊയിലാണ്ടി റോഡ്	1 - കട്ടിപ്പാറ പൂന്തൂർ പുഴ , അമ്പലം , വട്ടക്കൊര. 9 - വെഴുപ്പൂർ , ഓമശ്ശേരി പഞ്ചായത്ത് , അണ്ടോണ	കരിങ്ങമണ്ണ പാലം	സുരക്ഷിതം	ഇല്ല	എഎൽപി എസ് പൂന്തൂർ , എഎൽപി എസ് പള്ളിപ്പുറം , എഎൽപി എസ് ഈർപ്പോണ , എഎൽപി	പൂന്തൂർ പുഴ സംരക്ഷണ ഭിത്തി , തോടുകളിലെ നീരൊഴുക്ക് സുഗമമാക്കൽ

		<p>, കാരാടി . 10 - ഇരുതുളളി പുഴ , കടുക്കിലുമ്മാ മ്മാരം , പരപ്പൻ പൊയിൽ , രാറോത്ത്. 16 - പൂന്തൂർ പുഴ , കെടവൂർ , കൊടുവള്ളി ള്ളിമുൻസിപ്പാ ലിറ്റി ,തച്ചംപൊയി യിൽ 18 - തച്ചംപൊയി യിൽ , അവേലം , ഇൗർപ്പൊ ണ , പൂന്തൂർ പുഴ . 19 - പള്ളിപ്പുറം , വട്ടക്കൊര , തേക്കംതോ ട്ടം, പൂന്തൂർ പുഴ</p>				<p>എസ് വെഴുപ്പൂർ , എംഎംഎൽപി ൽപിഎസ് അണ്ടോണ , ജിഎംയുപി എസ് പള്ളിപ്പുറം</p>	
--	--	------------------------------------------------------------------------------------------------------------------------------------------------------------------------------------------------------------------------------------------------------------------------------------------------------------------------------------------------------------------------------------------------------	--	--	--	----------------------------------------------------------------------------------------------------------	--

- 4.1.1. ദുരന്തസാധ്യതാമേഖലയിലെനീരൊഴുക്ക്, ഗതാഗതംഎന്നിവസുഗമമാക്കുന്നതിനുള്ളഇടപെടലുകൾ, മാലിന്യനിർമാർജ്ജനനടപടികൾ
- 4.1.2. ജൈവവേലി, കയർഭൂവസ്ത്രംഎന്നീജൈവസാങ്കേതികവിദ്യഅനുസരിച്ചുള്ളതീരസംരക്ഷണപ്രവർത്തനങ്ങൾ

പട്ടിക 4.2:മുന്നൊരുക്കപ്രവർത്തനങ്ങൾ (ഉദാഹരണം 2)

വരൾച്ചദുരന്തസാധ്യത-ജലസ്രോതസ്സുകളുടെയുംജലാശയങ്ങളുടെയുംപരിപാലനം						
വരൾച്ചസാധ്യ തവാർഡുകൾ	നവീകരണംആ വശ്യമുള്ളജലാ ശയങ്ങൾ	നവീകരണത്തിന്റെ സ്വഭാവം				
		ചെളികോരിവൃ ത്തിയാക്കൽ	തടസ്സങ്ങൾനീക്ക കലുംശുചീകരണവും	ആഴംകൂട്ടൽ	തീരസംര ക്ഷണം	മഴക്കൊയ് ൽ
1-19 വരെയുള്ള വാർഡുകൾ	പൂന്തൂർ പുഴ	✓		✓	✓	
	ഇരുതുളളി പുഴ	✓		✓	✓	
	കയ്യേലിക്കൽ വാഴച്ചിറ തോട്					

	കയ്യേലിക്കൽ തോട്	✓				
	ചെമ്പായിതോട്	✓				
	എളോത്തകണ്ടി തോട്	✓				
	വട്ടക്കോരുമവാം തോട്	✓				
	വട്ടക്കോരി പാറക്കൽ തോട്	✓				
	മുണ്ടപ്പുറം ടിടിമുക്ക് തോട്	✓				
	പി സി മുക്ക് കോരങ്ങാട്	✓				
	വട്ടക്കോരു മദ്രസ്സ	✓				
	കൂറപ്പൊയിൽ	✓				
	വട്ടക്കോരു പുഴിക്കൽ	✓				
	ഒതയോത്ത് എള്ളിൽ പീടിക	✓				
	തുമ്പേണ വരക്കൽ മുണ്ടോട്ടുകണ്ടി	✓				
	തട്ടാരപായിൽ തോട്	✓				
	വട്ടക്കണ്ടി വാഴച്ചിറ	✓				
	പുലിക്കുന്ന് തോട്	✓				
	വെഴൂർ അമ്പലമുക്ക് തോട്	✓				
	തോട്ടുമൂല	✓				

അദ്ധ്യായം-5 ശേഷികളുംവിഭവങ്ങളും

5.1. വിഭവവിവരശേഖരം

ലഭ്യമായ ഉപകരണങ്ങളുടെ വിവരശേഖരം കൈകാര്യം ചെയ്യുന്നതാണ് വിഭവവിവരശേഖരം. പ്രത്യേക നൈപുണികൾ നേടിയവരും അല്ലാത്തവരുമായ മനുഷ്യ വിഭവശേഷി, അത്യാഹിത പ്രതികരണങ്ങളിലെ അവശ്യ വസ്തുക്കൾ എന്നിവയും ഇതിന്റെ ഭാഗമാണ്. ഒരു പ്രത്യേക ദൗർബല്യ സമിതിയുമായി ബന്ധപ്പെട്ട മുൻകരുതലിന്റെ തലം നിശ്ചയിക്കാനും ഈ വിവരശേഖരം സഹായിക്കുന്നു.

പട്ടിക 5.1: വിഭവവിവരശേഖരം

ഗതാഗത ഉപാധികൾ	ഉടമസ്ഥന്റെ പേര്	ഫോൺ നമ്പർ	ഡ്രൈവർ	ഫോൺ നമ്പർ
ബുൾഡോസർ	ഷാനവാസ്	9447123598	നാസർ	8943181929
ജെ.സി.ബി(ടയർ മൗണ്ട്സ്/ ചെയിൻ മൗണ്ട്സ്)	1. ഷാനവാസ് 2. നാസർ	1. 9447123598 2. 9846175514	നാസർ	9846175514
ക്രയിൻ	ഗണപതി	9447429987		
ട്രാക്ടർ	പാടശേഖര സമിതി	9645458266		
ട്രാക്റ്റി സർവീസ്	1. റഫീഖ്	1. 9847831496		
ഹെവിട്രക്ക് (ട്രോസ് ലോറി)	ബാവുട്ടി	9562613225		
ആംബുലൻസ്	താമുക്ക് ഹോസ്പിറ്റൽ	0495-2222830		

വാർത്താ വിനിമയം	ഉടമസ്ഥന്റെ പേര്	ഫോൺ നമ്പർ
ടെലിഫോൺ എക്സ്ചേഞ്ച്	ബിഎസ്എൻഎൽ	0495-2223100
മൊബൈൽ ഫോൺ ഓപ്പറേറ്റർ	നജ്ജുദ്ധീൻ	9846659846
പ്രാദേശിക ചാനലുകൾ	ടീ.വിഷൻ	8086298711
മാധ്യമ പ്രവർത്തകർ	കട്ടൻ	9447446897
ഐ.ടി. വിദഗ്ധർ	അബ്ദുൽ ബഷീർ	9447885530
നവമാധ്യമ കൂട്ടായ്മ	സുബൈർ വെഴുപ്പൂർ	9645425141

ഉപകരണങ്ങൾ	ഉടമസ്ഥന്റെ പേര്	ഫോൺ നമ്പർ
ടെൻറുകൾ/ടാർപോളിൻ	റഫീഖ്	9387528017
പമ്പസെറ്റ് - 10 എച്ച്.പി.	റഫീഖ്	9387528017
പമ്പസെറ്റ് - 20 എച്ച്.പി. (മഡ് പമ്പ്)	റഫീഖ്	9387528017
ജനറേറ്റർ	റഫീഖ്	9387528017
വാട്ടർടാങ്കുകൾ (5000 ലിറ്ററും അതിൽ കൂടുതലും)	റഫീഖ്	9387528017
എ.എസ്.കെ.എ. ലൈറ്റ്	റഫീഖ്	9387528017

വടം	റഫീഖ്	9387528017
ലൈഫ് ജാക്കറ്റ്	താലൂക്ക് ഹോസ്പിറ്റൽ	0495-2222830
മറ്റുള്ളവ/ വാടക സാധനങ്ങൾ	റഫീഖ്	9387528017

ഓട്ടോമൊബൈൽറിപ്പയറിംഗ് ഗാരേജുകൾ/ വർക്ക്ഷോപ്പുകൾ	സ്ഥിതി ചെയ്യുന്ന സ്ഥലം	ഉടമസ്ഥന്റെ പേര്, ഫോൺനമ്പർ
1 താമരശ്ശേരി ഓട്ടോമൊബൈൽസ്	കോരങ്ങാട്	സത്യൻ - 9495364579
ഇലക്ട്രിക് ഷോപ്പ്		
1.സോളാർ ഇലക്ട്രിക്കൽസ്	പുന്തൂർ	9846113213
2.അനരാഗ് ഇലക്ട്രിക്കൽസ്	താമരശ്ശേരി	8547925002
മറ്റുള്ളവ		

മനുഷ്യവിഭവശേഷി	പേര്	ഫോൺനമ്പർ
റജിസ്റ്റേർഡ് ഹെൽത്ത് പ്രാക്ടീഷണർ /ഡോക്ടർ	കേശവനണ്ണി	9447541664
എഞ്ചിനീയർ (പഞ്ചായത്ത്, MGNREGS)	1. അഖില ഉണ്ണികൃഷ്ണൻ 2. ഫത്തിൻ മുഹമ്മദ്	1. 9446342352 2.9633147502
നഴ്സ്	റഘു	9446519892
മൃഗ ഡോക്ടർ	ജയശ്രീ	9645666805
ജെ.പി.എച്ച്.എൻ./ ജെ.എച്ച്.ഐ	1. പ്രതാപൻ 2. രമേശൻ 3. രേഖ 4. ലത	9446644919 9847496206 9567748805 7502467404
ഹെൽത്ത് ഇൻസ്പെക്ടർ	1.സജീവൻ 2. ബഷീർ	8943598558 9645177477
ആരോഗ്യപ്രവർത്തകർ /ആശ	1. ആയിഷ 2. ബീന 3. ദേവി 4. ഗീത 5. ജിഷ	9526144042 9539683651 8139048841 9846943948 8086567588
വിരമിച്ചപോലീസ് ഉദ്യോഗസ്ഥർ	കൃഷ്ണൻകുട്ടി അസീസ്	9447539257 9947810201
വിരമിച്ചസായുധസേനാംഗങ്ങൾ	ഇസൈൻ ഷിജിത്ത്	9994573295 8547624529
ഹോംഗാർഡുകൾ	രവീന്ദ്രൻ	9497980739
സ്കൂൾ & ഗൈഡ്സ്	വേണു മാസ്റ്റർ	9495178792
എൻ.എസ്.എസ്. വോളണ്ടിയർമാർ	കബീർ	9946693074
കൊല്ലന്മാർ	ഹരിദാസൻ	
മരം വെട്ടുകാർ	സാജിദ്	8943016845
RCC കട്ടർമാർ	ജലീൽ	9048999290
ഗ്യാസ് കട്ടർ	സത്യൻ	
ഇലക്ട്രീഷ്യന്മാർ	അശ്റഫ് റസാക്ക്	9895589179 9061863002
കെ എസ് ഇ ബി ജീവനക്കാർ	സുനിൽ	9946026889

മനുഷ്യവിഭവശേഷി	പേര്	ഫോൺനമ്പർ
ജെ.സി.ബി. ഓപ്പറേറ്റർമാർ	നാസർ	8943181929
ക്രെയിൻ ഓപ്പറേറ്റർ	പൂന്തർ ക്രെയിൻ സർവ്വീസ്	9061107773
ശബ്ദവെളിച്ചസംവിധാനം	ഒ.കെ.സലീം	9447335600
പാചകക്കാർ	ഹക്കീം	9846048410
ശുചീകരണ തൊഴിലാളികൾ	ശ്രീനിവാസൻ	9400501871
ചുമട്ട് തൊഴിലാളികൾ	പുരുഷോത്തമൻ	9946844629
അധ്യാപകർ	നവാസ് ഈർപ്പോണ	9447383734
	ജെടി അബ്ദുറഹിമാൻ	8547420541
പ്ലംബർമാർ	രാജൻ	9605331574
മൃതശരീരം മറവ് ചെയ്യുന്നവർ	മുഹമ്മദ്	9895960844

അവശ്യവസ്തുക്കൾ	പേര്	ഫോൺനമ്പർ
മരുന്നുകൾ	അബ്ദുൽ മജീദ്	9447321302
ഇണി കട	അഷറഫ്	9495143143

5.2. സർക്കാരേതര സംഘടനകൾ/സാമൂഹ്യസംഘടനകൾ/കുടുംബശ്രീ അയൽ കൂട്ടങ്ങൾ /സ്വയംസഹായ സംഘടനകൾ

ദുരന്തത്തിന് മുൻപും ദുരന്തസമയത്തും ദുരന്തത്തിന് ശേഷവും സഹായങ്ങൾ ലഭ്യമാക്കാൻ കഴിയുന്ന സന്നദ്ധ സംഘടനകളും മറ്റ് സംഘടനകളും ഏതൊക്കെ എന്നത് വാർഡ് തലത്തിൽ അനുബന്ധത്തിൽ രേഖപ്പെടുത്തുക. വാർഡ് തല വിവരങ്ങൾ ശേഖരിക്കുന്നതിന് അനുബന്ധം 15 (പേജ് നം 59) നോക്കുക. പ്രവർത്തിക്കുന്ന ഓഫീസ് ഉണ്ടെങ്കിൽ ഭാരവാഹികൾ, ഫോൺ നമ്പർ, ഏത് വാർഡിൽ എന്നീ വിവരങ്ങൾ ശേഖരിക്കണം. വാർഡ് തല വിവര ശേഖരണങ്ങൾ നടത്തി തദ്ദേശതലത്തിൽ ക്രോഡീകരിക്കണം. ദുരന്ത ദുരിതാശ്വാസ പ്രവർത്തനങ്ങളിൽ ഏതെങ്കിലും മേഖലകളിൽ വൈദഗ്ധ്യം നേടിയവരുണ്ടെങ്കിൽ അവരെ പ്രത്യേകം പട്ടികപ്പെടുത്തണം.

പട്ടിക 5.2: സർക്കാരേതര സംഘടനകൾ/സാമൂഹ്യസംഘടനകൾ/കുടുംബശ്രീ അയൽ കൂട്ടങ്ങൾ /സ്വയംസഹായ സംഘങ്ങൾ

ക്രമ നമ്പർ	സർക്കാരേതര സംഘടനകൾ (എൻ.ജി.ഒ.), സാമൂഹ്യാധിഷ്ഠിതസംഘടനകൾ (സി.ബി.ഒ.) മറ്റ് സംഘടനകൾ/സ്പോർട്സ് ക്ലബ്ബുകൾ/വനിതാസംഘടനകൾ/സ്വയംസഹായസംഘങ്ങൾ/മറ്റുള്ളവ/ലൈബ്രറികൾ/യുവജനക്ലബ്ബുകൾ/ആർട്സ് ക്ലബ്ബുകൾ	ഇവയിൽ ദുരന്തനിവാരണസംവിധാനത്തിൽ (രക്ഷാപ്രവർത്തനം/ടോമാ കെയർ/അടിസ്ഥാനജീവൻരക്ഷാസംവിധാനങ്ങൾ /പ്രഥമശുശ്രൂഷ/ക്യാമ്പ് നടത്തിപ്പ് തുടങ്ങിയവ) പരിശീലനം ലഭിച്ചവ്യക്തികൾ		
		പേര്	പരിശീലനം ലഭിച്ച മേഖല	ഫോൺ നമ്പർ
1	സിഎച്ച് സെൻറർ , സേവാ ഭാരതി	മാർട്ടിൻ		9946442200
2	കുടുംബശ്രീ , സ്വാന്തനം , സിറ്റി ക്ലബ്ബ് , ലയൺസ് ക്ലബ്ബ് , റോട്ടറി	1. സന്തീപ് 2. കദീജ		1. 811803000 2. 7558930351

5.3. നിർണ്ണയിക്കപ്പെട്ടിട്ടുള്ള സുരക്ഷിതപുനരധിവാസ കേന്ദ്രങ്ങൾ (സ്കൂളുകൾ/കോളേജുകൾ/കമ്മ്യൂണിറ്റി ഹാളുകൾ ആരാധനാലയങ്ങൾ മുതലായവ)

സുരക്ഷിതപുനരധിവാസ കേന്ദ്രം സുശക്തമായ ഘടനയുള്ളതും ദുർബലതാസമിതി ഇല്ലാത്ത പ്രദേശത്ത് നിൽക്കുന്നതും വെള്ളം, ശുചിത്വ സംവിധാനം തുടങ്ങിയ അടിസ്ഥാന സൗകര്യങ്ങൾ ലഭിക്കുന്നതുമായ കെട്ടിടങ്ങളുടെ വിവരങ്ങളാണ് ഇവിടെ രേഖപ്പെടുത്തേണ്ടത്. ഇത് പൂരിപ്പിക്കുമ്പോൾ ഒന്നാം അദ്ധ്യായത്തിൽ നിന്നും വിവരങ്ങൾ എടുക്കാവുന്നതാണ്.

പട്ടിക 5.3: നിർണ്ണയിക്കപ്പെട്ടിട്ടുള്ള സുരക്ഷിതപുനരധിവാസ കേന്ദ്രങ്ങൾ

ക്രമ നമ്പർ	സ്ഥാപനത്തിന്റെ പേര്, സ്ഥിതി ചെയ്യുന്ന സ്ഥലം	ലഭ്യമായ മുറികൾ	ഉൾക്കൊള്ളാൻ കഴിയുന്ന ആളുകളുടെ എണ്ണം	ഉടമസ്ഥാവകാശ വിശദാംശങ്ങൾ (സർക്കാർ/സ്വകാര്യം) ഉടമസ്ഥരുടെ ഫോൺ നമ്പർ സഹിതം	സംവിധാനം/ സൗകര്യത്തിന്റെ അവസ്ഥ (ഉചിതം/ മെച്ചപ്പെടുത്തലിന്റെ ആവശ്യകത/ ഉചിതമല്ല)			
					ജലലഭ്യത	വൈദ്യുതി	ശൗചാലയം / കുളിമുറി	പാചക ശാല/ ഭക്ഷണ ശാല
സ്കൂൾ								
1	എഎൽപിഎസ് പൂന്തൂർ , എഎൽപിഎസ് പള്ളിപ്പുറം , എഎൽപിഎസ്	50	2000	സർക്കാർ	ഉചിതം	ഉചിതം	ഉചിതം	

സ് ഊർപ്പോണ , എഎൽപിഎ സ് വെഴുപ്പുർ , എംഎംഎൽപി ൽപിഎസ് അണ്ടോണ , ജിഎംയുപി എസ് പള്ളിപ്പുറം						
-----------------------------------------------------------------------------------------------------------------------	--	--	--	--	--	--

5.6. കുടിവെള്ളലഭ്യത

തദ്ദേശ സ്വയം ഭരണ സ്ഥാപനത്തിന്റെ പരിധിയിൽ വരുന്ന എല്ലാ വിധത്തിലുമുള്ള കുടിവെള്ള സ്രോതസ്സുകളും അവയുടെ ഇപ്പോഴത്തെ അവസ്ഥയും രേഖപ്പെടുത്തുക.

പട്ടിക 5.6: കുടിവെള്ളലഭ്യത

ക്രമ നമ്പർ	സ്രോതസ്സ്	സ്ഥിതിചെയ്യുന്നസ്ഥലം	ഉടമസ്ഥത (സർക്കാർ/സ്വകാര്യം)	പ്രവർത്തനസജ്ജം (ആണ്/അല്ല)	അവസ്ഥ (ഉചിതം/സ്രോതസ് വൃത്തിയാക്കൽ / തീരസംരക്ഷണം ആവശ്യമായത്)
1	കാരാടി കിണർ	കാരാടി	സ്വകാര്യം	ആണ്	
2	അമ്പലമുക്ക് കുളം	അമ്പലമുക്ക്	സർക്കാർ	ആണ്	
	പരപ്പൻപൊയിൽ കുളം	പരപ്പൻപൊയിൽ	സ്വകാര്യം	ആണ്	

പട്ടിക 5.7: ചന്ത/പലചരക്ക്കട/മരുന്ന്/പൊതുവിതരണസംവിധാനം/അരിമിൽ

ക്രമ നമ്പർ	കടയുടെതരം	കടയുടെമയുടെപേര്	ഉടമസ്ഥത (സർക്കാർ/സ്വകാര്യം)	സ്ഥിതിചെയ്യുന്നസ്ഥലം	ബന്ധപ്പെടേണ്ട ണ്ട ഫോൺനമ്പർ
1	താമരശ്ശേരി ചന്ത	ട്രസ്റ്റ്	സ്വകാര്യം	താമരശ്ശേരി	9946156056

5.8. ശുശ്രൂണം/ശവശരീരം മറവ് ചെയ്യാനുള്ളസ്ഥലം

പ്രദേശത്തോട് അനുബന്ധിച്ച മുതശരീരങ്ങൾ മറവു ചെയ്യാൻ ഉപയോഗിക്കുന്ന സ്ഥലങ്ങളോ ശ്മശാനമോ ഉണ്ടെങ്കിൽ അവയുടെ വിവരങ്ങൾ ശേഖരിക്കുക.

പട്ടിക 5.8: മോർച്ചറി/ ശ്മശാനം/ശവശരീരം മറവ് ചെയ്യാനുള്ളസ്ഥലം

ക്രമ നമ്പർ	സ്ഥാപന നടത്തിപ്പു ചുമതലക്കാരന്റെ പേര്, ഫോൺനമ്പർ	സ്ഥാപനത്തിന്റെ റ്റേ ഫോൺനമ്പർ	സ്ഥിതിചെയ്യുന്നസ്ഥ സ്ഥലം	തദ്ദേശസ്വയംഭരണഓഫീസിൽ നിന്നുള്ളദൂരം
മനുഷ്യർ				
1	കോരങ്ങാട് പൊതു ശ്മശാനം	0495-2222252	കോരങ്ങാട്	6

5.9. മാലിന്യസംസ്കരണസംവിധാനം

ഖര, ദ്രാവക, ജൈവ, അജൈവ, അപകടകരങ്ങളായവ എന്നിങ്ങനെ ഓരോ തരത്തിലുള്ള മാലിന്യ സംസ്കരണ സാധ്യതകളെ കുറിച്ചുള്ള വിവരങ്ങളാണ് ലഭ്യമാക്കേണ്ടത്.

പട്ടിക 5.9: മാലിന്യസംസ്കരണസംവിധാനം

ക്രമ നമ്പർ	യൂണിറ്റിന്റെ പേരും സ്ഥലവും	മാലിന്യത്തിന്റെ തരം	ഉടമസ്ഥത	ഫോൺനമ്പർ
1	എംസിഎഫ്	അജൈവ മാലിന്യം	താമരശ്ശേരി പഞ്ചായത്ത്	0495-2222252

5.10. ശക്തി -ദൗർഭാഗ്യങ്ങൾ , സാധ്യതകൾ -വെല്ലുവിളികൾ സംബന്ധിച്ച അവലോകന

ശക്തി

ദുരന്ത സാധ്യതാ മേഖലകളിൽ നിന്നും ജനങ്ങളെ മാറ്റി പാർപ്പിക്കുന്നതിനായുള്ള സംവിധാനങ്ങൾ , ദുരന്ത നിവാരണത്തിലും രക്ഷാ പ്രവർത്തനങ്ങളിലും പരിശീലനം സിദ്ധിച്ച 10 ഓളം വരുന്ന സന്നദ്ധ സംഘടനകൾ , വള്ളടിയർമാർ , ഗ്രാമപഞ്ചായത്തിന്റെ ദുരന്ത നിവാരണ സേന ,

ദൗർഭാഗ്യം :

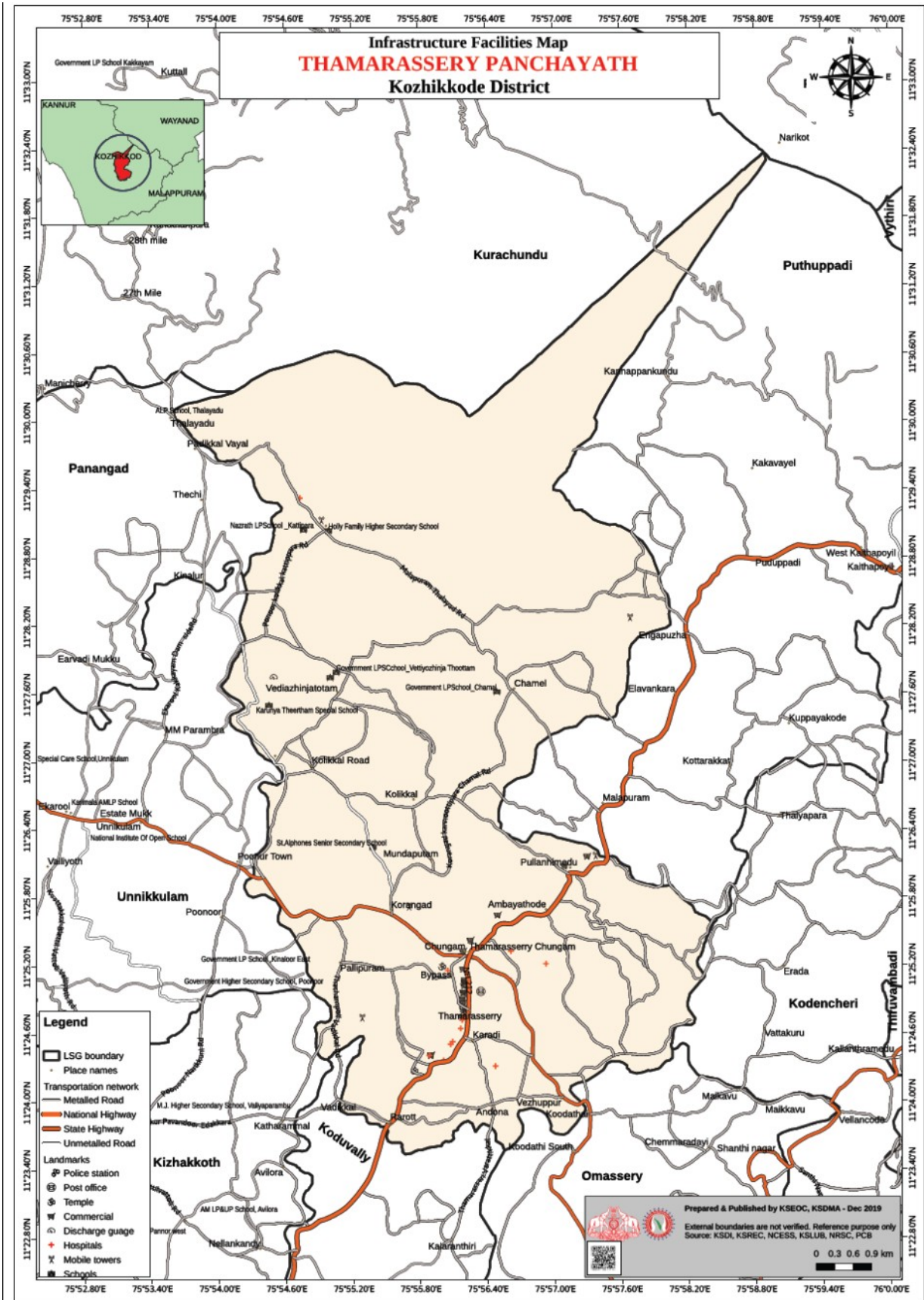
ഇരുതളളിപ്പുഴ , പൂന്തർ പുഴ എന്നിവയുടെ തീരങ്ങളിലെ ജനസാന്ദ്രത കൂടിയ മേഖലകൾ
പുഴകൾക്ക് സംരക്ഷണ ഭിത്തി ഇല്ലാത്തത്
ആധുനിക സൗകര്യങ്ങളുള്ള ആശുപത്രികളുടെ അഭാവം

സാധ്യത:

ദുരന്ത രക്ഷാ പുനരധിവാസ പ്രവർത്തനങ്ങളെ ഏകോപിപ്പിക്കുന്നതിന് പ്രത്യേകം ഫണ്ട് ലഭ്യമാക്കുക
മിലിട്ടറി , പാരാമിലിട്ടറി സേനകളുടെ സേവനം ലഭ്യമാക്കൽ
പുഴകൾക്ക് സംരക്ഷണ ഭിത്തി കെട്ടുക
ജലാശയങ്ങളിലെ നീരൊഴുക്ക് സുഖമമാക്കുക
തീരപ്രദേശങ്ങളിലുള്ളവരെ ദുരന്ത സാധ്യത ഇല്ലാത്ത പ്രദേശങ്ങളിലേക്ക് പുനരധിവാസിപ്പിക്കുക

<p>ശക്തി</p> <ul style="list-style-type: none"> ⌚ ദുരന്ത സാധ്യതാ മേഖലകളിൽ നിന്നും ജനങ്ങളെ മാറ്റി പാർപ്പിക്കുന്നതിനായുള്ള സംവിധാനങ്ങൾ ⌚ ദുരന്ത നിവാരണത്തിലും രക്ഷാ പ്രവർത്തനങ്ങളിലും പരിശീലനം സിദ്ധിച്ച 10 ഓളം വരുന്ന സന്നദ്ധ സംഘടനകൾ ⌚ പരിശീലനം സിദ്ധിച്ചവളണ്ടിയർമാർ ⌚ ഗ്രാമപഞ്ചായത്തിന്റെ ദുരന്ത നിവാരണ സേന 	<p>ദൗബല്യം</p> <ul style="list-style-type: none"> ⌚ ഇരുതുള്ളിപ്പുഴ , പൂന്തർ പുഴ എന്നിവയുടെ തീരങ്ങളിലെ ജനസാന്ദ്രത കൂടിയ മേഖലകൾ ⌚ പുഴകൾക്ക് സംരക്ഷണ ഭിത്തി ഇല്ലാത്തത് ⌚ ആധുനിക സൗകര്യങ്ങളുള്ള ആശുപത്രികളുടെ അഭാവം ⌚
<p>സാധ്യത</p> <ul style="list-style-type: none"> ⌚ ദുരന്ത രക്ഷാ പുനരധിവാസ പ്രവർത്തനങ്ങളെ ഏകോപിപ്പിക്കുന്നതിന് പ്രത്യേകം ഫണ്ട് ലഭ്യമാക്കുക ⌚ മിലിട്ടറി , പാരാമിലിട്ടറി സേനകളുടെ സേവനം ലഭ്യമാക്കൽ ⌚ പുഴകൾക്ക് സംരക്ഷണ ഭിത്തി കെട്ടുക ⌚ ജലാശയങ്ങളിലെ നീരൊഴുക്ക് സുഖമമാക്കുക ⌚ തീരപ്രദേശങ്ങളിലുള്ളവരെ ദുരന്ത സാധ്യത ഇല്ലാത്ത പ്രദേശങ്ങളിലേക്ക് പുനരധിവാസം സിദ്ധിപ്പിക്കുക 	<p>വെല്ലുവിളികൾ</p> <ul style="list-style-type: none"> ⌚ വെള്ളപ്പൊക്ക സാധ്യതയുള്ള മേഖലകളിലെ ജനപ്പെടുപ്പം ⌚ ദുരന്ത ബാധിതരായവർക്കെല്ലാം ഒരേ സമയം സഹായം എത്തിക്കൽ ⌚ ⌚

5.11. സാമൂഹ്യ വിഭവ ഭൂപടം



അദ്ധ്യായം- 6

കാലാവസ്ഥാനുസൃത ദുരന്തലഘൂകരണ പദ്ധതിയിലേക്കുള്ള പ്രോജക്ട് നിർദ്ദേശങ്ങൾ

1. ഗ്രാമ പഞ്ചായത്ത് / നഗരസഭ പദ്ധതിയിൽ ഉൾപ്പെടുത്തേണ്ടത്

1. വട്ടക്കണ്ട് വാഴച്ചിറ തോട് സൈഡ് കെട്ടൽ
2. ഉല്ലാസ് കോളനി ഡ്രൈനേജ് നിർമ്മാണം & കോൺക്രീറ്റ്
3. ദുരന്ത നിവാരണ ഉപകരണങ്ങൾ വാങ്ങലും ട്രെയിനിംഗ് നൽകലും
4. വിവിധ പ്രദേശങ്ങളിൽ കിണർ റീചാർജ്ജിംഗ്
5. ഓവുചാലുകളുടെ ആഴം കൂട്ടൽ
6. മഴക്കഴി നിർമ്മാണം (എംജിഎൻആർഇജിഎ)

തോട് ശുചീകരണം

കയ്യേലിക്കൽ തോട്
ചെമ്പായിതോട്
എളോത്തുകണ്ടി തോട്
വട്ടക്കോരുമഖാം തോട്
വട്ടക്കോരി പാറക്കൽ തോട്
മുണ്ടുപുറം ടിടിമുക്ക് തോട്
പി സി മുക്ക് കോരങ്ങാട്
വട്ടക്കോരു മദ്രസ്സു
കൂറപ്പൊയിൽ
വട്ടക്കോരു പുഴിക്കൽ
ഒതയോത്ത് എള്ളിൽ പീടിക
തുമ്പേണ വരക്കൽ മുണ്ടോട്ടുകണ്ടി
തട്ടാരപുയിൽ തോട്
വട്ടക്കണ്ട് വാഴച്ചിറ
പുലിക്കുന്ന് തോട്
വെഴുർ അമ്പലമുക്ക് തോട്
തോട്ടുമൂല

2. സംയുക്ത പ്രോജക്ട്
 3. ബ്ലോക്ക് പഞ്ചായത്ത് പദ്ധതിയിൽ ഉൾപ്പെടുത്തേണ്ടത്

1. പൂന്തൂർ പുഴ സംരക്ഷണം

4. ജില്ലാ പഞ്ചായത്ത് പദ്ധതിയിൽ ഉൾപ്പെടുത്തേണ്ടത്
 താമരശ്ശേരി ഗ്രാമപഞ്ചായത്തിലെ തോട്ടുകളും കുളങ്ങളും ആഴവും വീതിയും കൂട്ടി സംരക്ഷിക്കുക

5. ജില്ലാ പദ്ധതിയിൽ ഉൾപ്പെടുത്തേണ്ടത്

1. താമരശ്ശേരി ഗ്രാമപഞ്ചായത്തിലെ തോടുകളും കുളങ്ങളും ആഴവും വീതിയും കൂട്ടി സംരക്ഷിക്കുക

6. സംസ്ഥാന സർക്കാർ വകുപ്പുകളുടെ പരിഗണനയിലേക്ക്

1. പുനർ പഴയ പാലം പുതുക്കി നിർമ്മിക്കുക

2. പുഴയുടെ സൈഡ് വെള്ളം കയറാത്ത രീതിയിൽ പുതുക്കി നിർമ്മിക്കുക.

7. കേരള പുനർനിർമ്മാണ വികസന പരിപാടിയിലേക്കുള്ള നിർദ്ദേശങ്ങൾ

- ഭൂവിനിയോഗം - കുന്നുകളും മലകളും ഇടിച്ചു നിരത്തുന്നതു മൂലം ഭൂപ്രകൃതിയിൽ ഉണ്ടാകുന്ന മാറ്റങ്ങൾ തടയുന്നതിന് നടപടി സ്വീകരിക്കുക

അദ്ധ്യായം- 7
പ്രധാനഫോൺനമ്പറുകൾ

ദുരന്തനിവാരണപ്രവർത്തനങ്ങൾക്ക് ആവശ്യമായ പിന്തുണയും മാർഗനിർദ്ദേശവും നൽകാൻ ചുമതലപ്പെടുത്തപ്പെട്ടവരുടെ വിവരങ്ങളും ഏകദേശമായ രീതിയിലാണ് ഇവിടെ രേഖപ്പെടുത്തേണ്ടത്. ഇത്തരം നമ്പറുകൾ അടിയന്തിര സന്ദർഭങ്ങളിൽ പ്രയോജനപ്പെടും വിധം വ്യക്തമായി പ്രദർശിപ്പിച്ചിരിക്കാൻ ഉതകും വിധത്തിലാണ് തയ്യാറാക്കേണ്ടത്. തദ്ദേശസ്വയംഭരണസ്ഥാപനം തങ്ങൾക്ക് ദുരന്തനിവാരണപ്രവർത്തനങ്ങൾക്ക് ആവശ്യമായ സാങ്കേതികവും സംഘടനാപരവുമായ സഹായങ്ങൾ ചെയ്യാൻ കഴിയുന്ന സ്ഥാപനങ്ങളുടെയും വ്യക്തികളുടെയും വിവരങ്ങൾ പ്രത്യേകരേഖയായി സമാഹരിച്ചു ഉൾപ്പെടുത്താൻ ശ്രദ്ധിക്കേണ്ടതാണ്.

പട്ടിക 7.1: ഗ്രാമപഞ്ചായത്ത് / മുനിസിപ്പാലിറ്റി / മുനിസിപ്പൽ കോർപ്പറേഷനിലെ വാർഡുകളുടെ വിവരങ്ങൾ

ക്രമ നമ്പർ	വാർഡിന്റെ പേര്	വാർഡ് നമ്പർ	വാർഡ് മെമ്പറുടെ പേര്	ബന്ധപ്പെടേണ്ട നമ്പർ
1	തേക്കംതോട്ടം	1	സൗദാ ബീവി	9895057791
2	വട്ടക്കൊരു	2	ആയിശ മുഹമ്മദ്	9526144042
3	കോരങ്ങാട്	3	ഫസീല ഹബീബ്	9567800056
4	ചുങ്കം നോർത്ത്	4	വി എം വള്ളി	7736233908
5	ചുങ്കം സൗത്ത്	5	മുസ്തഫ ഏ പി	9447426913
6	വെഴുപ്പൂർ	6	എ പി സജിത്ത്	9400682350
7	താമരശ്ശേരി	7	ജോസഫ് മാത്യു	9895312838
8	കാരാടി	8	മഞ്ജിത	8943790915
9	കുടുകിലുമാരം	9	ഷംസീത ഷാഫി	9072969305
10	അണ്ടോണ	10	അനിൽ കുമാർ	9847492190
11	രാജോത്ത്	11	അബ്ദുൽ അസീസ്	9447025436
12	പരപ്പൻപൊയിൽ ത്ത ഇസ്ലാം	12	ജെടി അബ്ദുറഹിമാൻ	8547420541
13	പരപ്പൻപൊയിൽ ത്ത വെസ്റ്റ്	13	എ അരവിന്ദൻ	9447636905
14	ചെമ്പ്ര	14	എംപി അയ്യൂബ് ഖാൻ	9061331173
15	കെടവൂർ	15	എം വി യുവേഷ്	9946450988
16	ഇരുപ്പോണ	16	ഖദീജ സത്താർ	7558930351
17	തച്ചംപൊയിൽ	17	ആർശ്യ ബി എം	9447050966
18	പള്ളിപ്പുറം	18	റംല ഖാദർ	9539038603
19	അവേലം	19	ബുഷ്റ അഷ്റഫ്	9847883432

പട്ടിക 7.2: ഗ്രാമപഞ്ചായത്ത് / മുനിസിപ്പാലിറ്റി / മുനിസിപ്പൽ കോർപ്പറേഷനിലെ മറ്റു പ്രധാനപ്പെട്ട ഫോൺ നമ്പറുകൾ

ക്രമനമ്പർ	പേര്	ബന്ധപ്പെടേണ്ട നമ്പർ
1.	എംപി - രാഘവൻ	0495-2376622

2.	എഫ്എൽഎ - എം കെ മുനീർ	9496355500
3.	കളക്ടർ (ജില്ലാ ദുരന്തനിവാരണ അതോറിറ്റി ചുമതലയുള്ള ഉദ്യോഗസ്ഥൻ) - സാബശിവറാവു , ഐഎഎസ്	0495-2371400 , 9447171400
4.	തഹസിൽദാർ - റഫീഖ്	8547618454
5.	ജില്ലാ പഞ്ചായത്ത് സെക്രട്ടറി - ബാബു.വി	0495-237180 , 9400594206
6.	ബ്ലോക്ക് പഞ്ചായത്ത് സെക്രട്ടറി - ബിജിൻ ജേക്കബ്	9400294484
7.	ബന്ധപ്പെടേണ്ട മറ്റ് ചുമതലപ്പെട്ടവർ	

പട്ടിക 7.3: ഗ്രാമപഞ്ചായത്ത് / മുനിസിപ്പാലിറ്റി / മുനിസിപ്പൽകോർപ്പറേഷനിലെ പ്രധാന ഓഫീസുകൾ

ക്രമനമ്പർ	ഓഫീസിന്റെ പേര്	ബന്ധപ്പെടേണ്ട വ്യക്തി	ബന്ധപ്പെടേണ്ട നമ്പർ
1	വില്ലേജ് ഓഫീസ്	1. അബ്ദുൽ ഗഫൂർ 2. പ്രസന്ന	1. 9497083435 2. 8547616154
2	ക്രഷി ഓഫീസ്	സബീന	9645458266
3	മൃഗസംരക്ഷണ ഓഫീസ്	ബിന്ധ്യ	99495841525
4	പോലീസ് സ്റ്റേഷൻ		0495 - 2222240
5	ബി.എസ്.എൻ.എൽ ഓഫീസ്	ജെടിഒ	0495-2223100
6	ബ്ലോക്ക് ഓഫീസ്	ബിജിൻ ജേക്കബ്	9400294484 , 04952210289
7	കെ.എസ്.ഇ.ബി. ഓഫീസ്	സുനിൽ	0495- 2222270

പട്ടിക 7.4: ആരോഗ്യ സേവന വിഭാഗം

ക്രമനമ്പർ	ആശുപത്രിയുടെ പേര്	സ്ഥലം	ഫോൺ നമ്പർ
1.	സർക്കാർ ആശുപത്രികൾ/പിഎച്ച്സി	താലൂക്ക് ഹോസ്പിറ്റൽ	0495-2222830
2.	സ്വകാര്യ ആശുപത്രികൾ	1. ചാവറ ഹോസ്പിറ്റൽ , 2. മദർ മേരി ഹോസ്പിറ്റൽ 3. വി.വി ഹോസ്പിറ്റൽ	1. 0495-2225550 2. 0495-2222492 3. 0495-2222389

പട്ടിക 7.5: വെറ്റിനറി സേവനങ്ങൾ

ക്രമനമ്പർ	ക്ലിനിക്കിന്റെ പേര്	സർജന്റെ / ഡോക്ടറുടെ പേര്	സ്ഥലം	ഫോൺ നമ്പർ
1.	വെറ്റിനറി ഡിസ്പെൻസറി	ജയശ്രീ	ചുങ്കം	9645666805

പട്ടിക 7.6: ഹെൽപ്പ് ലൈൻ നമ്പറുകൾ

ഹെൽപ്പ് ലൈൻ	ഫോൺ നമ്പർ
പോലീസ്	0495 - 2222240
ഫയർബ്രീഡ് റെസ്ക്യൂ	0495-2297601
ചൈൽഡ് ലൈൻ	04952725777
വനിതാ ഹെൽപ്പ് ലൈൻ	1091
റെയിൽവേ അന്വേഷണം	1800111139
റെയിൽവേ അലേർട്ട്	139

അദ്ധ്യായം- 8

വാർഡ് തലത്തിൽ ശേഖരിക്കേണ്ട അനുബന്ധ വിവരങ്ങൾ

അനുബന്ധം 1 : വാർഡ് തല പ്രധാനതൊഴിലുകൾ (പദ്ധതി ഘടനയിൽ പട്ടിക 1.5 പരിശോധിക്കുക)

പ്രധാന തൊഴിൽ	വാർഡ്																			
	1	2	3	4	5	6	7	8	9	10	11	12	13	14	15	16	17	18	19	
കർഷകർ	242	265	198	295	236	190	95	145	187	178	235	206	212	275	302	108	168	145	193	3875
കർഷക തൊഴിലാളികൾ	25	29	32	44	36	31	15	19	41	44	46	24	19	38	22	15	18	16	21	535
മത്സ്യബന്ധനം																				
പരമ്പരാഗത തൊഴിലുകൾ	25	30	28	34	42	36	65	52	62	45	48	53	29	33	68	33	46	41	38	808
ദിവസ ക്ലിക്കാർ	21	18	16	23	25	19	36	22	31	27	24	32	17	15	33	19	26	19	20	443
അതിഥി അവിദഗ്ദ്ധ തൊഴിലാളികൾ	52	164	158	22	17	33	32	91	38	39	6	140	119	81	28	71	79	74	73	1317
വ്യാപാരം / വ്യവസായം	10	24	9	12	25	21	82	78	21	16	18	19	32	26	12	18	17	16	23	479
നിർമ്മാണ തൊഴിലാളി	28	13	19	27	14	21	64	35	26	23	12	15	23	21	18	26	13	20	15	433

ളികൾ																				
ചെറുകിട കച്ചവടക്കാർ	3	6	15	18	33	19	42	38	16	21	12	22	18	16	10	14	8	11	9	331
ശമ്പളജോലിക്കാർ സർക്കാർ	5	9	12	6	15	22	9	35	26	23	18	20	15	12	17	11	9	13	10	287
ശമ്പളജോലിക്കാർ സ്വകാര്യം	12	19	10	16	18	19	15	23	18	21	13	15	11	9	12	9	16	8	14	278
പ്രവാസികൾ	85	70	90	105	125	90	140	130	81	116	134	68	92	112	76	86	102	76	88	1866
മറ്റുള്ളവ																				

അനുബന്ധം: വാർഡ് തല വിദ്യാഭ്യാസസ്ഥാപനങ്ങൾ (പദ്ധതി ഘടനയിൽ പട്ടിക 1.8 പരിശോധിക്കുക)

വാർഡ് നമ്പർ: 1-19

തരം	സർക്കാർ/എയ്ഡഡ്	അൺ-എയ്ഡഡ്
നഴ്സറികൾ/ ഡേ കെയറുകൾ	32	8
പ്രൈമറി സ്കൂൾ	12	4
യു.പി.	12	4
ഹൈസ്കൂൾ	2	2
ഹയർ സെക്കന്ററി സ്കൂൾ	2	2
വൊക്കേഷണൽ ഹയർ സെക്കന്ററി സ്കൂൾ	1	0
കോളേജ്	ഇല്ല	2
ഗവേഷണ സ്ഥാപനങ്ങൾ	ഇല്ല	ഇല്ല
ഹോസ്റ്റലുകൾ	ഇല്ല	1
സ്പെഷ്യൽ സ്കൂൾ	ഇല്ല	1
മറ്റുള്ളവ (ഐ.റ്റി.ഐ), പോളി മുതലായവ	ഇല്ല	2

അനുബന്ധം 4 : വാർഡ് തല മത കേന്ദ്രങ്ങൾ (പദ്ധതി ഘടനയിൽ പട്ടിക 1.13 പരിശോധിക്കുക)

വാർഡ് നമ്പർ:

ആരാധനാലയം	പേര്	ഏകദേശം വിസ്തീർണ്ണം	സ്ഥിതി ചെയ്യുന്നസ്ഥലം	ശരാശരി എത്തിച്ചേരുന്ന ആളുകളുടെ എണ്ണം
ക്രിസ്ത്യൻ പള്ളികൾ	മേരി മാത	2500	ചുങ്കം	375
ക്ഷേത്രങ്ങൾ	1. നരസിംഹ മുർത്തി ക്ഷേത്രം , താമരശ്ശേരി 2. കോയിലോത്ത് ക്ഷേത്രം		1.താമരശ്ശേരി 2.	150
മുസ്ലീം പള്ളികൾ				
മറ്റുള്ളവ				

അനുബന്ധം 6 : പാലങ്ങളും അനുബന്ധ ഘടകങ്ങളും (പദ്ധതി ഘടനയിൽ പട്ടിക 1.15 പരിശോധിക്കുക)

വാർഡ് നമ്പർ:

ക്രമ നമ്പർ	തരം	എണ്ണം	വാഹനയോഗ്യമായത്	വാഹനയോഗ്യമല്ലാത്തത്	സുരക്ഷിതമല്ലാത്തത്	അറ്റകുറ്റ പണി ആവശ്യമുള്ളവയുടെ
1	കോൺക്രീറ്റ്	1	1	0	0	0
2	മരത്തി	1	1	0	0	0
3	ഇരുമ്പുപാലം	1	0	1	0	0
4	കല്ല്	30	30	0	0	0
5	ചെക്ക് ഡാം	2				

അനുബന്ധം 7 :വാർഡ് തല വീടുകൾ (പദ്ധതി ഘടനയിൽ പട്ടിക 1.16 പരിശോധിക്കുക)

വാർഡ് നമ്പർ: 1-19 വരെ

വീടിന്റെ തരം	എണ്ണം	കുടുംബങ്ങളുടെ എണ്ണം
മേഞ്ഞ വീട് (ഓല, പുല്ലൂ, വയ്ക്കോൽ)	0	
ഓടിട്ട വീട്	200	200
ആസ്റ്ററോസ്/ഷീറ്റ്	110	110
പക്ക(കോൺക്രീറ്റ് വീടുകൾ ഉൾപ്പെടെ)	4200	4200
അപ്പാർട്ട്മെന്റുകൾ, പ്ലാറ്റുകൾ	72	486
ടെസ്റ്റുള്ള പക്ക	4800	4800
മറ്റെന്തെങ്കിലും		

അനുബന്ധം 9 വാർഡ് തലപ്രകൃതിദത്ത ജലാശയങ്ങൾ(പദ്ധതി ഘടനയിൽ പട്ടിക 1.20 പരിശോധിക്കുക)

ക്രമ നമ്പർ	തരങ്ങൾ	പേര്, സ്ഥലം	പൊതു /സ്വകാര്യം	ഉൾപ്പെടുന്ന വാർഡുകൾ	നീളം(മീ)	വിസ്തൃതി	തടസ്സപ്പെട്ട /ഒഴുകുന്ന / നന്നാക്കൽ ആവശ്യമുള്ള ഭാഗം ഉൾക്കൊള്ളുന്ന വാർഡ്	നന്നാക്കൽ ആവശ്യമുള്ള	
								നീളം	വിസ്തൃതി
1	നദി	ഇരുതളളി ,പുന്തൂർ	പൊതു						
2	തോട്	കയ്യേലിക്കക്കൽ ,മൂന്നാംതോ തോട് ,അവേലം							
3	കായൽ								
4	കുളങ്ങൾ/ ചിറ/തടാകം	കണ്ണേരുപ്പിപ്പിൽ ,കൊയ്ലോത്ത് ,വാവാട്, വെഴ്ലൂർ ക്ഷേത്രം		3,7,16					
5	തണ്ണീർത്തടം /ചതുപ്പ്/ കണ്ടൽ	കയ്യേലിക്കക്കൽ		7					
6	നെൽവയൽ	കയ്യേലിക്കക്കൽ , ചെമ്പ്ര, ചാലക്കര		7,14,18		20 ഏക്കർ			

വാർഡ് നമ്പർ : 1-19

അനുബന്ധം 10 : വാർഡ് തല പ്രത്യേകപരിഗണനലഭിക്കേണ്ടവിഭാഗങ്ങൾ

(പദ്ധതി ഘടനയിൽ പട്ടിക 2.4 പരിശോധിക്കുക)

വാർഡ് നമ്പർ: 1-19

വിഭാഗങ്ങൾ	വാർഡ് നമ്പറുകൾ	പെൺ	ആൺ	ആകെ
6 വയസ്സിൽതാഴെയുള്ളകുട്ടികൾ	6,9,10,16,18,19,1	150	120	270
ഭിന്നശേഷിക്കാർ	6,9,10,16,18,19,1	15	10	25
സാന്ത്വനപരിചരണത്തിലുള്ളവർ	6,9,10,16,18,19,1	10	20	30
60 വയസിന് മുകളിൽഉള്ളവർ	6,9,10,16,18,19,1	200	200	400
അഗതികൾ	6,9,10,16,18,19,1	10	10	20
ഗർഭിണികൾ(.....വരെയുള്ളവിവരം)	6,9,10,16,18,19,1	10	NA	10
സ്ത്രീകൾഗൃഹനാഥയായവീടുകൾ	6,9,10,16,18,19,1	50	NA	50
കെയർഹോമുകളിൽഉള്ളവർ		0	0	0
അതിഥിതൊഴിലാളികൾ	6,9,10,16,18,19,1	40	240	280
തനിയെ താമസിക്കുന്ന മുതിർന്ന വ്യക്തികൾ	6,9,10,16,18,19,1	5	5	10

അനുബന്ധം 11 : വാർഡ് തല ദുരന്തസാധ്യതാപ്രദേശങ്ങൾ(പദ്ധതി ഘടനയിൽ പട്ടിക 2.5 പരിശോധിക്കുക)

വാർഡ് നമ്പർ: 1-19

ക്രമ നമ്പർ	ദുരന്തസാധ്യത	ബാധകമായപ്രദേശം, വാർഡ്	
		വാർഡ്	വീടുകൾ
1	മണ്ണിടിച്ചിൽ / ഉരുൾപൊട്ടൽ	ഇല്ല	
2	വെള്ളപ്പൊക്കം	1,6,9,10,16,18,19	200
3	കാടൂതീ	ഇല്ല	
4	തീരശോഷണം/ കടലാക്രമണം	ഇല്ല	
5	തീപിടിത്തം		
6	മുങ്ങിമരണം		
7	വൈദ്യുതഘാതം	1-19	
8	രാസ-കീടനാശിനിദുരന്തങ്ങൾ	ഇല്ല	
9	പടക്കനിർമ്മാണ/സംഭരണശാലകൾ/ ഫാക്ടറികൾ	ഇല്ല	
10	മനുഷ്യനും വന്യമൃഗങ്ങളും തമ്മിലുള്ള സംഘർഷം	ഇല്ല	

അനുബന്ധം 12 : വാർഡ് തല ഭൂമിശാസ്ത്രപരമായി ദുരന്തസാധ്യതയുള്ള പ്രദേശങ്ങൾ (പദ്ധതി ഘടനയിൽ പട്ടിക 2.6 പരിശോധിക്കുക)

വാർഡ് നമ്പർ:

ദുരന്തസാധ്യത	ദുരന്തഭീഷണിയുള്ള വാർഡുകൾ	ദുരന്തഭീഷണിയുള്ള പ്രദേശം	പ്രദേശത്തെ റോഡിന്റെ അവസ്ഥ	പ്രദേശത്തെ പാലങ്ങളുടെ അവസ്ഥ	പ്രദേശത്തെ ജലാശയം (എണ്ണം)	പ്രദേശത്തെ ജനവാസസ്ഥലങ്ങൾ/കോളനികൾ (എണ്ണം)	ദുരന്തഭീഷണിയുള്ള പ്രദേശത്തെ ജനം
വെള്ളപ്പൊക്കം	1,9,10,16,18,19	തേക്കംതോട്ടം , കടിക്കിലുമാരം, അണ്ടോണ, ഈ ർപ്പോണ , പള്ളിപ്പുറം , അവേലം	അറ്റകുറ്റ പണി ആവശ്യമുണ്ട്.	ഗതാഗത യോഗ്യമാണ്	2	2	1000

അനുബന്ധം 3 : വാർഡ് തല ദുരന്തഭീഷണിയുള്ളപൊതുകെട്ടിടങ്ങളുടെപേര്(പദ്ധതി ഘടനയിൽ പട്ടിക 2.7 പരിശോധിക്കുക)

വാർഡ് നമ്പർ: 1-19

ദുരന്തസാധ്യത	ദുരന്തഭീഷണിയുള്ള ജവാർഡുകൾ	അങ്കണവാടികൾ	സ്കൂളുകൾ	ആരോഗ്യസ്ഥാപനങ്ങൾ	കമ്മ്യൂണിറ്റിഹാൾ
വെള്ളപ്പൊക്കം	1,9,10,16,18,19	തേക്കംതോട്ടം(98), കടുക്കിലുമ്മാരം(104), അണ്ടോണ(107), തേറ്റാംപുറം(109), ചാലക്കര (124), തുമ്പോണ(127)	എഎൽപിഎസ് പൂന്തൂർ , എഎൽപിഎസ് പള്ളിപ്പുറം , എഎൽപിഎസ് ഇൗർപ്പോണ , എഎൽപിഎസ് വെഴുപ്പൂർ , എംഎംഎൽപിഎസ് അണ്ടോണ , ജിഎംയുപിഎസ് പള്ളിപ്പുറം	ഇല്ല	ഓർക്കിഡ് , അണ്ടോണ കൺവെൻഷൻ സെൻറർ

അനുബന്ധം 14 : വാർഡ് തല സാമ്പത്തികദുർബ്ബലത്വപദ്ധതി ഘടനയിൽ പട്ടിക 28 പരിശോധിക്കുക

ദുരന്ത സാധ്യതയുള്ള വാർഡ്:

ദുരന്തഭീഷണിയുള്ള വാർഡുകൾ	ദുരന്തസാധ്യത	മാർക്കറ്റ് (എണ്ണം)	ക്ഷീരസംഘങ്ങൾ (എണ്ണം)	വി.എഫ്.പി.സി.കെ.കളക്ടർ ക്ഷൻസെന്റർ (എണ്ണം)	കോമൺഫെസിലിറ്റിസെന്റർ (എണ്ണം)	കൃഷിഭവൻ (എണ്ണം)	വിത്തുല്പാദനകേന്ദ്രം (എണ്ണം)	ഗോഡൗൺ/സ്റ്റോറേജ് (എണ്ണം)	മുഗാശുപത്രി ത്രികൾ (എണ്ണം)	അഗ്രി/ഹോർട്ടിനേഴ്സറി (എണ്ണം)
1,9,10,16,18, 19	വെള്ളപ്പൊക്കം	ഇല്ല	ഇല്ല	ഇല്ല	ഇല്ല	ഇല്ല	ഇല്ല	ഇല്ല	ഇല്ല	ഇല്ല

**അനുബന്ധം 15 : സർക്കാരേതര സംഘടനകൾ/സാമൂഹ്യസംഘടനകൾ/കുടുംബശ്രീ യൂണിറ്റുകൾ/സ്വയംസഹായ സംഘങ്ങൾ
(പദ്ധതി ഘടനയിൽ പട്ടിക 5.2 പരിശോധിക്കുക)**

വാർഡ് നമ്പർ:1-19

ക്രമ നമ്പർ	സർക്കാരേതര സംഘടനകൾ (എൻ.ജി.ഒ.), സാമൂഹ്യാധിഷ്ഠിതസംഘടനകൾ (സി.ബി.ഒ.) മറ്റ് സംഘടനകൾ/സ്പോർട്സ് ക്ലബ്ബുകൾ/വനിതാസംഘടനകൾ/സ്വയംസഹായസംഘങ്ങൾ/മറ്റുള്ളവ/ലൈബ്രറികൾ/യുവജനക്ലബ്ബുകൾ/ആർട്സ് ക്ലബ്ബുകൾ	ഇവയിൽ ദുരന്തനിവാരണസംവിധാനത്തിൽ (രക്ഷാപ്രവർത്തനം/ട്രോമാ കെയർ/അടിസ്ഥാനജീവൻരക്ഷാസംവിധാനങ്ങൾ /പ്രഥമശുശ്രൂഷ/ക്യാമ്പ് നടത്തിപ്പ് തുടങ്ങിയവ) പരിശീലനം ലഭിച്ചവ്യക്തികൾ		
		പേര്	പരിശീലനം ലഭിച്ച മേഖല	ഫോൺ നമ്പർ
1	സിഎച്ച് സെൻറർ , സേവാ ഭാരതി	മാർട്ടിൻ		9946442200
2	കുടുംബശ്രീ , സ്വാന്തരം , സിറ്റി ക്ലബ്ബ് , ലയൺസ് ക്ലബ്ബ് , റോട്ടറി	1.സന്തീപ് 2. കദ്ദീജ		1. 811803000 2. 7558930351